

Bruksanvisning



S8464K
S8464KV

Cylinda
en enklare vardag

Vi vill tacka dig för ditt förtroende och valet av Cylinda spis.

Denna detaljerade bruksanvisning medföljer för att underlätta användningen av produkten. Med instruktionerna kan du läsa om din nya produkt.

Kontrollera att apparaten du har tagit emot är oskadad. Om du upptäcker transportskada, var vänlig kontakta återförsäljaren som du köpte spisen av eller den lokala butiken som levererade den.

Instruktioner för användning är även tillgängliga på vår webbplats: <http://www.cylinda.se>

Följande symboler används i hela bruksanvisningen och har följande betydelser:



INFORMATION!

Information, råd, tips eller rekommendation



VARNING!

Varning – allmän fara



Det är viktigt att du läser instruktionerna noggrant.

VIKTIGA SÄKERHETSANVISNINGAR



LÄS NOGGRANT INSTRUKTIONERNA OCH SPARA DEM FÖR FRAMTIDA REFERENS.

Denna apparat kan användas av barn från 8 år och uppåt samt av personer med nedsatt fysisk, sensorisk eller mental förmåga, eller med bristfällig erfarenhet och kunskap, under förutsättning att de övervakas eller har instruerats om hur man använder apparaten på ett säkert sätt och är införstådda med de risker som är förknippade därmed. Låt inte barn leka med apparaten. Barn får inte utföra rengöring och underhåll utan tillsyn.

VARNING: Apparaten och vissa av dess åtkomliga delar kan bli mycket varma under användning. Var noga med att inte vidröra apparatens värmedelar. Barn under 8 år ska hållas borta om de inte övervakas hela tiden.

VARNING! De tillgängliga delarna av apparaten kan bli varm vid användning. Små barn bör hållas borta från ugnen.

VARNING: Brandfara: Placera inga tomma kokkärl på värmezonen.

VARNING: Öövervakad tillagning på en häll med fett eller olja kan vara farligt och orsaka eldsvåda. Försök **ALDRIG** släcka eld med vatten, utan stäng av apparaten och kväv elden med t.ex. ett lock eller en brandfilt.

Använd endast stektermometer som rekommenderas för användning i denna ugn.

FÖRSIKTIGHET: Så länge du använder spisen samt även en kortvarig tillagningsprocess måste övervakas kontinuerligt.



IAKTTAG FÖRSIKTIGHET: risk för tippning.



VARNING: För att undvika att spisen tippas, måste fästeanordningen vara installerade. Se installationsanvisning.

WARNING: Om glaset har spruckit, stäng av spisen för att undvika risken för elektrisk stöt.

WARNING: Före byte av glödlampan, se till att apparaten har kopplats bort från elnätet för att förhindra risken för elstöt.

Apparaten får inte installeras bakom en dekorlucka på grund av överhettningsrisk.

Använd aldrig slipande rengöringsmedel eller vassa metallskrapor för att rengöra glaset i ugnsluckan/glaset. De kan skada ytan, vilket kan leda till att glaset splittras.

Använd inte ångrengöringsmaskiner eller högtryckstvättar för att rengöra apparaten, eftersom det kan orsaka elstöt.

Apparaten är inte avsedd att styras av externa timers eller separat fjärrkontroll.

WARNING! Använd endast hållskydd som är utformade av tillverkaren av spisen eller som rekommenderas av tillverkaren i bruksanvisningen eller de hållskydd som är inbyggda i apparaten. Användning av olämpliga skydd kan orsaka olyckor.

Om sladden är skadad måste den bytas ut av tillverkaren, dess servicerepresentant eller motsvarande behörig person för att undvika fara.

IAKTTAG FÖRSIKTIGHET: Denna apparat är endast avsedd för matlagning. Den får inte användas för andra ändamål, till exempel rumsuppvärmning.

Apparaten är avsedd att placeras direkt på golvet, utan att några stöd behöver användas.

Installera inte apparaten i närheten av kraftfulla värmekällor, som eldstäder, eftersom hög temperatur i närheten kan skada apparaten.

Apparaten får endast anslutas till elnätet av en auktoriserad servicetekniker eller en behörig elektriker. Fast installation (i stället för anslutningskabel) ska utföras av behörig elektriker (se extra utrustning). Ändringar på apparaten eller reparation utförd av lekman kan resultera i svåra personskador eller materiella skador.

Om sladdar tillhörande andra apparater i närheten av denna apparat fastnar i ugnsluckan kan de bli skadade, vilket kan leda till kortslutning. Håll därför strömsladdar till andra apparater på säkert avstånd.

Täck inte ugnens insida med aluminiumfolie och placera inte bakplåtar eller andra kokkärl på ugnens botten. Aluminiumfolie hindrar luften från att cirkulera i ugnen och hämmar dämed tillagningsprocessen och skadar emaljbeläggningen.

Ugnsluckan blir mycket varm under användning. Ett tredje glas är installerat för extra skydd, och minskar ytemperaturen på utsidan (endast vissa modeller).

Ugnsluckans gångjärn kan skadas om de utsätts för hög belastning. Placera inga tunga pannor på en öppen ugnslucka. Luta dig inte mot ugnsluckan när du rengör ugnens insida. Stå aldrig på en öppen ugnslucka och låt inte barn sitta på den.

Se till att ventilationsöppningarna aldrig är övertäckta eller blockerade på något annat sätt.

OBS! I händelse av att glaset på spisen går sönder:

- Stäng av alla elektriska plattor och koppla bort apparaten från elnätet.
- Vidrör inte spisens yta.
- Använd inte spisen.

För anslutning av apparaten används en sladd 4x1,5 mm² med märkningen H05Z1Z1-F 4G1,5 (H05VV-F 4G1,5) eller bättre. Sladden måste installeras av tekniker eller liknande kvalificerad person.

Apparaten måste anslutas till de fasta ledningarna i enlighet med gällande regler.

Apparaten måste anslutas till de fasta ledningarna med extern säkerhetsbrytare. Fast kabeldragning måste göras i enlighet med gällande regler om elinstallationsarbete.



INNAN APPARATEN ANSLUTS

Läs noggrant instruktionerna för användning innan apparaten ansluts. Kostnad för reparationer, eller garantianspråk, till följd av felaktig anslutning eller användning av apparaten täcks inte av produktgarantin.

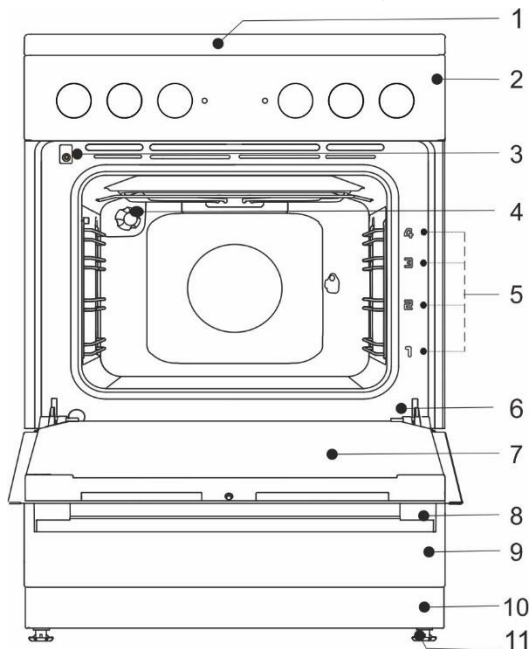
ELEKTRISK FRISTÅENDE SPIS

Beskrivning av apparaten



INFORMATION!

Apparatens funktioner och dess utrustning varierar beroende på modellen.



- 1 Spishäll
- 2 Kontrollenhet
- 3 Dörrbrytare för ugnslucka
- 4 Belysning
- 5 Falsar för plåtar
- 6 Typskylt
- 7 Ugnslucka
- 8 Handtag på lucka
- 9 Förvaringslåda / vänd ner
- 10 Plint
- 11 Justerbara fötter

FÖRVARINGSLÅDA



Förvara inte brännbara, explosiva, flyktiga eller temperaturkänsliga föremål (som papper, disktrasor, plastpåsar, rengöringsmedel och sprayburkar) i ugnens förvaringslåda, eftersom de kan antändas under användning av ugnen och orsaka en eldsvåda.

TRÅDSKENOR

Trådskenorna möjliggör tillagning på fyra nivåer. (Tänk på att falsarna alltid omnämns nerifrån och upp). Fals 3 och 4 är avsedda för grillning.

Användning av spisen är säker med eller utan skenor.

UTDRAGBARA TELESKOPSKENOR

Utdragbara teleskopskenor kan monteras för den 2:a, 3:e och 4:e nivån. De utdragbara skenor kan dras ut helt eller delvis.

DÖRRBRYTARE FÖR UGNSLUCKA

Dörrbrytaren avaktiverar ugnsuppvärmningen och fläkten om luckan öppnas under tillagningsprocessen. När luckan stängs aktiverar strömbrytaren elementet igen.

KYLFLÄKT

Spisen är utrustad med en kylfläkt som kylar höljet och spisens kontrollpanel. Kylfläkten är i drift när ugnen är i drift.



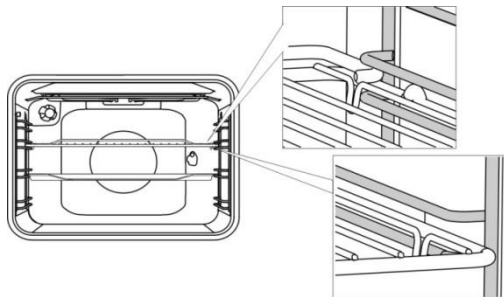
Spisen och vissa av de åtkomliga delarna tenderar att bli varma under tillagning. Använd grytvantar.

GALLER



Det finns en säkerhetsspärr på gallret. Lyft därför gallret något framtill när du drar ut det från ugnen.

Gallret eller plåten ska alltid sättas in i spåret mellan de två trådprofilerna.



Med utdragbara teleskopskenor, dra först ut skenorna på en nivå och placera gallret eller bakplåten på dem. Tryck sedan in dem med grytlapp så långt det går.



Stäng ugnsluckan när teleskopskenorna är helt indragna i ugnen.



När baktillbehör blir varma kan de ändra form. Detta påverkar inte deras funktion och de återfår sin ursprungliga form igen när de kallnar.

TRYCK/DRA-VRED (beroende på modell)

Tryck försiktigt på vredet så att det lyfts från kontrollpanelen. Vreden kan tryckas tillbaka in i kontrollpanelen endast när de är i läge "noll".

ANVÄNDA SPISEN

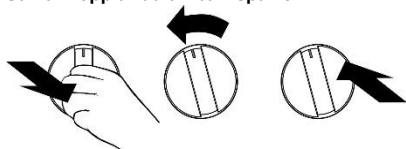
INNAN DU ANVÄNDER APPARATEN FÖR FÖRSTA GÅNGEN

- Ta bort alla delar, inklusive allt transportmaterial, från spisen vid leverans.
- Rengör alla tillbehör och redskap med varmt vatten och mildt rengöringsmedel. Använd inte slipande rengöringsmedel.
- Spisens håll har en glaskeramisk yta, rengör den med en fuktig trasa och lite diskmedel. Använd inte starka rengöringsmedel som t.ex. slipande rengöringsmedel som kan repa ytan, slipande svampar eller fläckborttagningsmedel.
- Om hällen har värmezoner, ställ in reglaget till nivå 4 och låt den vara på i 30 minuter utan att använda några kokkärl. När plattorna värms upp kan lite rök uppstå på hällens yta. På detta sätt når plattans finish sin maximala tålighet.
- När ugnen värms upp första gången avges den karakteristiska lukten för en ny apparat. Vädra rummet grundligt under den första användningen.

BARNSPÄRR PÅ TEMPERATURVREDET (Vred för ugnstemperatur)

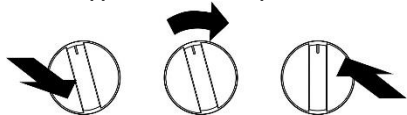
Barnspärr finns på temperaturvredet för ugnen. Kokplattorna och ugnen fungerar endast då barnspärren har kopplats från. Med barnspärr kan du förhindra att barn av misstag sätter på kokplattor eller ugn.

Så här kopplar du till barnspärren:



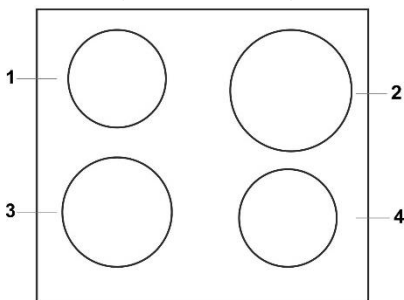
1. Dra ut temperaturvredet
2. Vrid ca 15° till vänster ↓
3. Frigör vredet = Säkerhetsposition

Så här kopplar du från barnspärren:



1. Dra ut temperaturvredet
2. Vrid ca 15 ° till höger
3. Frigör vredet = Färdigt att använda

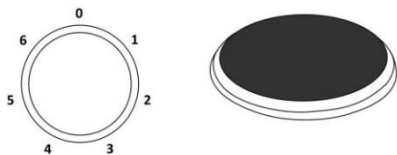
SPISHÄLL (beroende på modell)



- 1 Vänster bakre värmezon
- 2 Höger bakre värmezon
- 3 Vänster främre värmezon
- 4 Höger främre värmezon

GJUTJÄRNS HÄLLAR

- Se till att värmezonen och kokkärlets botten är ren och torr. Detta ger bättre värmeavledning och förhindrar skador på uppvärmningsytan.
- Fastbränt fett och olja på tillagningszonerna kan antändas. Var därför försiktig när du använder fett eller olja och kontrollera alltid spisen så länge den används.
- Placera inga fuktiga kokkärl eller ångtäckta lock på tillagningszonerna. Fukt kan skada tillagningszonerna.
- Kyl inte ner varma kokkärl genom att placera dem på tillagningszoner som inte använts, eftersom kondensen som uppstår under kokkärlet kan orsaka korrosion.



Vrid på reglaget för att slå på tillagningszonen.
Tillagningszonens effekt kan ställas in i steg från 1 till 6.



Stäng av tillagningszonen 3–5 minuter före tillagningens slut för att spara energi, då du utnyttjar restvärmen.

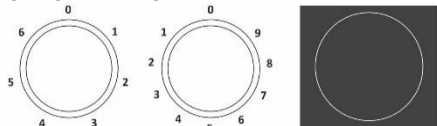


Snabbvärmezoner (endast vissa modeller) har större effekt än vanliga tillagningszoner, vilket innebär att de kan värmas upp snabbare. Dessa tillagningszoner indikeras med en röd punkt i mitten. Efter upprepad uppvärmning och rengöring kan denna punkt försvinna.



Vid långvarig användning av gjutjärnspannor kan området kring pannan och kanten på värmezonen missfärgas. Reparation av denna typ av skador täcks inte av garantin.

GLASKERAMISK HÄLL



Värmezonernas effektnivå kan ställas in steglöst (1-9) eller stegvis (1-6). Överhettning av ytan under den glaskeramiska panelen förhindras av temperaturbegränsaren.

STYRA VÄRMEZONEN MED TVÅ RINGAR



Ytan för värmezonen med två ringar kan anpassas till storleken och formen hos ditt kokkärl.

För att aktivera den större värmezonen, vrid vredet så långt det går (ett klick hörs). Ställ därefter in effektivnivå.

HI-LIGHT-VÄRMEZONER

Hi-Light-värmezoner skiljer sig från konventionella värmezoner genom snabbuppvärmning. Därmed startar tillagningsprocessen mycket snabbt.

INDIKATOR FÖR RESTVÄRME



Varje värmezon är utrustad med en kontrollampa som är tänd även när zonen stängs av, om den fortfarande är varm. När värmezonen svalnat slocknar signallampnan. Indikatorn för restvärme tänds också om ett varmt kokkärl placeras på en sval värmezon.

GLASKERAMISK TILLAGNINGSYTA

- Hällen påverkas inte av temperaturförändringar.
- Den glaskeramiska plattan är mycket stark men inte oförstörbar. Plattan kan gå sönder om ett föremål faller med kanten på plattan. Sådan skada kan framgå omedelbart eller efter ett tag. Koppla omedelbart bort den skadade värmeplattan från elnätet och använd den inte.
- Om du använder glaskeramikhällen som förvaringsplats kan det leda till repor eller andra skador på hällen.
- Använd inte kärl i aluminium eller plast på varma värmezoner. Placera inte folie eller plastföremål på den glaskeramiska plattan.
- Se till att värmezonen och kokkärlens botten är ren och torr. Detta ger bättre värmeavledning och förhindrar skador på uppvärmningsytan. Placera inga tomma kokkärl på värmezonen.

TIPS GÄLLANDE KOKKÄRL



- Använd kokkärl av god kvalitet med en plan och stadig botten.
- Kokkärlens botten och värmezonen ska vara lika stora.
- Kokkärl i härdat glas med särskild botten kan användas på värmezonen om de har samma diameter. Kokkärl med större diameter kan gå sönder pga. termisk spänning.
- Var alltid noga med att placera kastrullen eller pannan mitt på värmezonen.
- När du använder en tryckkokare, håll ett öga på den tills rätt trycknivå har uppnåtts. Ställ först in värmezonen på full effekt och använd sedan motsvarande sensor för att minska tillagningseffekten i rätt tid enligt instruktionerna från tryckkokarens tillverkare.
- Se till att det finns tillräckligt med vätska i tryckkokaren eller i andra kärl. På grund av överhettning kan ett tomt kokkärl på värmezonen resultera i skador på både kokkärl och värmezonen.
- Följ tillverkarens anvisningar när du använder speciella kokkärl.

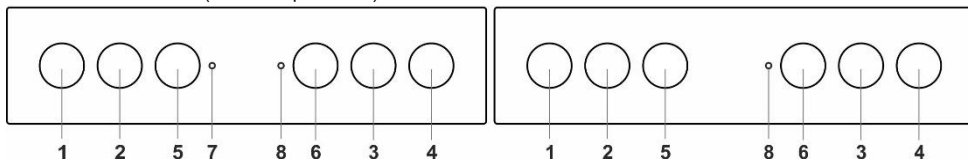
TIPS FÖR ENERGIBESPARING

- Kokkärlens bottendiameter ska matcha värmezonen diameter. Om kokkärl är för litet kommer en del av värmen att gå förlorad och värmezonen kan skadas.
- Använd ett lock på läret när matlagningen tillåter det.
- Kokkärl ska vara lämpligt i förhållande till mängden mat. Om du tillagar en liten mängd mat i ett stort kokkärl försvinner mer energi.
- Rätter med lång tillagningstid ska tillagas i en tryckkokare.
- Grönsaker, potatis osv. kan tillagas med små mängder vatten. Maten kommer att tillagas lika bra så länge kokkärl är täckt med ett lock. När vattnet kokar, minska värmen till en nivå som är precis tillräcklig för att bibehålla långsam sjudning.



Om socker eller mat med hög sockerhalt spills över en keramisk kokplatta som är varm, Torka omedelbart eller ta bort det med en rakbladsskrapa (E4381014), även om matlagingszonen fortfarande är varm. Detta för att förhindra skador på hällens keramiska yta. Använd inte rengöringsmedel eller andra rengöringsmedel för att rengöra en varm glaskeramikhäll eftersom detta kan skada ytan. **OBS! Var försiktig så att du ej bränner dig på den varma ytan.**

KONTROLLENHET (beroende på modell)

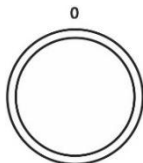


1. Vred för vänster främre värmezon
2. Vred för vänster bakre värmezon
3. Vred för höger bakre värmezon
4. Vred för höger främre värmezon
5. Väljarvred för tillagningssystem
6. Vred för ugnstemperatur
7. Användningskontrollampa. Lampan indikerar att någon av värmezonerna används.
8. Ugnskontrollampa. Lampan tänds när ugnen värms upp; den slocknar när den valda temperaturen nås.

UGN (beroende på modell)

STÄLLA IN UGNSVÄRME

Ugnen kan regleras med vredet för "val av ugnselement" för att välja funktion och "temperaturinställning" för att ställa in temperaturen.



Vrid reglaget (vänster och höger) för att välja ugnsvärme.



Inställningarna kan också ändras under drift.

ANVÄNDA UGNEN

Drifttemperaturen ställs in med temperaturvredet, från 50 -275 / 300°C. När vredet vrids medurs väljs högre temperatur och när det vrids moturs väljs lägre temperatur.



Om du tvingar vredet över nollpunkten skadas termostaten!

STÅNGA AV UGNEN

Vrid FUNKTIONSVREDET FÖR UGNSELEMENT till läge "0".

UGNSBELYSNING

Vid alla val slås ugnsbelysningen på automatiskt.

Funktioner kan variera beroende på modell, se din vredsymboll nedan.

UGNSVÄRME

Funktion	Föreslagen temperatur °C	Beskrivning
	50 – max.	SNABBUPPVÄRMNING Använd denna funktion om du vill värma upp ugnen till önskad temperatur så snabbt som möjligt. Denna funktion lämpar sig inte för tillagning av mat. När ugnen värmts upp till den önskade temperaturen är uppvärmningsprocessen klar.
	200	ÖVER OCH UNDERVÄRME Elementen i ugnsutrymmets nedre och övre del utstrålar jämn värme i ugnen. Bakverk eller kött kan endast gräddas/stekas på en plåt.

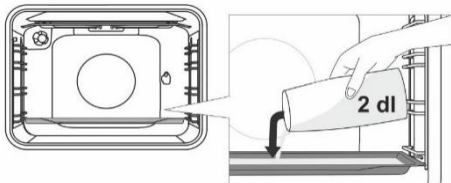
Funktion	Föreslagen temperatur °C	Beskrivning
	180	ÖVERVÄRME Endast elementet i taket i ugnsutrymmet utstrålar värme över maten. Använd den för att bryna rättens övre del (slutbryning).
	180	UNDERVÄRME Endast elementet i botten i ugnsutrymmet utstrålar värme. Använd denna värmare för att bryna rättens undre del.
	180	ÖVRE OCH NEDRE VÄRMARE MED FLÄKT * Både värmare och fläkten är aktiverade. Fläkten möjliggör en jämn cirkulation av varmluft i ugnen. Den lämpar sig för bakverk, för upptining av fryst mat samt för att torka frukt och grönsaker.
	230	GRILL Endast grillelementet, en del av den stora grillen, är aktiverad. Detta system används för att grilla en mindre mängd varma smörgåsar, och för att rosta bröd. Den högsta tillåtna temperaturen är 230°C.
	230	STOR GRILL Överelement och grillvärmaren är aktiverade. Värmen utstrålas direkt från grillelementet i ugnstaket. Överelementet är också aktiverad för att förstärka värmeeffekten. Denna kombination används för att grilla en mindre mängd varma smörgåsar, kött eller korv, och för att rosta bröd. Den högsta tillåtna temperaturen är 230°C.
	170	GRILL MED FLÄKT Grillelementet och fläkten är aktiverade. Denna kombination används för att grilla kött och steka större köttstycken av fågel på en plåt. Den är också lämplig för gratänggrätter och bryning till en krispig skorpa. Den högsta tillåtna temperaturen är 230°C.
	170	ÖVRE VÄRMARE OCH FLÄKT Den övre värmaren och fläkten är aktiverade. Använd detta system för att steka större bitar kött och fågel. Det är också lämpligt för gratänger.
	200-220	INTENSIV TILLAGNING (AIR FRY) Denna tillagningsmetod ger knaprig yta utan tillsats av fett. Det är en hälsosam metod för stekning av snabbmat som ger färre kalorier i den färdiga maten. Passar för mindre bitar av kött, fisk, grönsaker, och frysta produkter som är klara att stekas (pommes frites, kyckling-nuggets).
	180	VARMLUFT * Ringelementet och fläkten är aktiverade. Fläkten på den bakre väggen i ugnsutrymmet säkerställer att varmluften cirkulerar konstant runt steken eller bakverket. Detta läge används för att ugnssteka kött och grädda bakverk på flera plåtar samtidigt.
	180	UNDERELEMENT OCH FLÄKT Detta system används för att grädda lågjästa bakverk och konservera frukt och grönsaker.
	190-200	PIZZASYSTEM Denna metod är optimal för att laga pizza och bakverk med högre vattenhalt. Använd den för att tillagning på ett galler eller en plåt när du vill laga maten snabbare och önskar ett knaprigt resultat.
	190-200	TILLAGNING AV FRYST MAT Denna metod låter dig tillaga frysta livsmedel snabbare och utan att behöva förvärma ugnen. Optimalt för djupfryst färdigmat (bakverk, croissanter, lasagne, pommes frites, kyckling-nuggets), kött och grönsaker.
	-	UPPTINING Luften cirkulerar utan någon värmare aktiverad. Endast fläkten är på. Detta läge används för långsam upptining av fryst mat.
	70	AQUA CLEAN Endast den nedre värmaren utstrålar värme. Använd denna funktion för att avlägsna fläckar och matrester från ugnen. Programmet tar 30 minuter.

* Det används för att fastställa energieffektivitetsklassen enligt standarden EN 60350-1.



BAKA MED ÅNGA

Ånga resulterar i bättre bryning och en krispigare yta.



Placera en ugnsplåt på den första skenan medan ugnen fortfarande är kall. Håll max 2 dl vatten på ugnsplåten. Placera maten som ska lagas på den andra skenan och starta systemet.



För inte in den djupa bakplåten i den första skenan. Sätt inte in den djupa bakplåten på den första nivån, utan sätt in den en nivå högre.



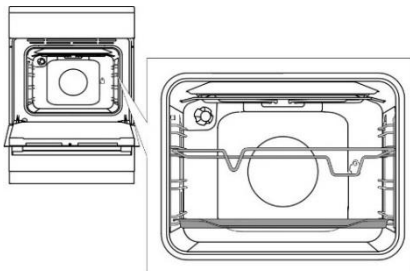
För att funktionen ska fungera optimalt, öppna inte ugnsluckan och tillsätt inte något vatten under tillagningen.

BESKRIVNING AV UGN

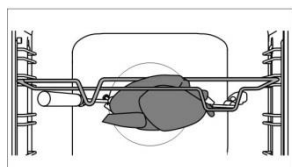
- Det går åt mycket energi för att värma upp en tom ugn. Du sparar mycket energi genom att grädda flera typer av bakverk eller flera pizzor i följd, eftersom ugnen redan har förvärmats.
- Använd bara smörpapper som tål höga temperaturer.
- När mat tillagas bildas mycket ånga inuti ugnen och den dräneras genom skorstenen på apparatens baksida. Ångan kan kondensera på apparatens lucka och lock (beroende på modellen). Detta är ett standardfenomen som inte påverkar apparatens funktioner. När tillagningen är klar, torka av kondensvattnet med en trasa.
- Stäng av ugnen ca 10 minuter före tillagningens slut för att spara energi, då du utnyttjar restvärmen.
- Låt inte maten svalna i en stängd ugn för att förhindra kondensbildning (fukt).

Tillagning med roterande spett (beroende på modell)

Maxtemperatur vid användning av roterande grillspett är 230°C.



Sätt in stödet för grillspettet i den 3:e skenan nerifrån och sätt den grunda bakplåten i den nedersta (1:a) skenan som droppbricka.



Sätt köttet på spettet och dra åt skruvarna. Placera spettets handtag på det främre stödet för spettet och sätt in spetsen i öppningen på höger sida av den bakre väggen i ugnen (öppningen skyddas med ett roterande lock).

Ta av spettets handtag och stäng ugnsluckan.

Sätt på ugnen och välj systemet STOR GRILL.



Grillen får endast användas när ugnsluckan är stängd. Använd inte grillen i position 4.



Placera inte den djupa bakplåten i den nedersta falsen.

RENGÖRING & UNDERHÅLL



Koppla bort spisen från elnätet och vänta tills hela spisen har svalnat. Barn ska inte rengöra spisen eller utföra underhållsåtgärder utan översyn av en vuxen.

Rostfri stålplåt på apparatens framsida (beroende på modell)

Rengör denna yta endast med ett mildt rengöringsmedel (diskmedel) och en mjuk svamp som inte repar ytan. Använd inte rengöringsmedel med slipverkan eller rengöringsmedel som innehåller lösningsmedel, då de kan skada ytan.

Lackerade ytor och plastdelar (beroende på modell)

Rengör inte vreden och knapparna, luckhandtag, dekaler och märk-/typskyltar med slipande rengöringsmedel eller slipande rengöringsmaterial, alkoholbaserade rengöringsmedel eller med alkohol. Avlägsna omedelbart fläckar med en mjuk, icke-slipande trasa och lite vatten för att undvika att ytan skadas.

Du kan även använda rengöringsmedel och rengöringsmaterial avsedda för sådana ytor enligt tillverkarnas instruktioner.

Emaljytor (ugn, spishäll)

Använd en fuktig svamp med rengöringsmedel. Feta fläckar kan tas bort med varmt vatten och ett särskilt rengöringsmedel för emalj. Rengör aldrig emaljytor med slipande rengöringsmedel, eftersom det kan orsaka oåterkalleliga skador på apparatens yta.

Glasytor

Använd inte grova, slipande rengöringsmedel eller vassa metallskrapor för att rengöra ugnens glasdörr, annars kan de repa ytan och göra så att glaset splittras. Rengör glasytorna med särskilda rengöringsmedel för glas, speglar och fönster.



INFORMATION!

Använd aldrig aggressiva eller repande rengöringsmedel.

RENGÖRA SPISHÄLLARNA



Rengör området runt tillagningszonerna med varmt vatten och lite diskmedel. För envis smuts, använd stålull med rengöringsmedel, skölj av hällen och torka av den. Vätskor som innehåller salt, överkokta vätskor och fukt har en skadlig effekt på tillagningszonerna. Rengör alltid värmezonen använd vanliga rengöringsmedel eller medel rekommenderade av fackhandeln. Om värmezonen är en aning varm, tränger rengöringsmedlet snabbare in i porerna.

Ringarna på plattorna är tillverkade av rostfritt stål. På grund av hettan kan de bli lätt gulfärgade efter en viss period av användning. Detta är ett normalt fenomen. De gula fläckarna kan tas bort med vanliga metallrengöringsmedel. Aggressiva grovrengöringsmedel passar inte för rengöring av dessa, eftersom de kan orsaka repor.

RENGÖRA DEN GLASKERAMISKA YTAN

- Efter varje användning, vänta tills den glaskeramiska ytan har svalnat och rengör den. I annat fall kommer orenheter att bränna fast i det heta ytan nästa gång du använder hällen.
- För regelbundet underhåll av den glaskeramiska hällen, använd speciella hållrengöringsmedel som skapar en skyddsfilm på ytan för att förhindra att smuts fastnar.
- Innan varje användning av den glaskeramiska ytan, torka av dammet eller andra orenheter som kan repa ytan från både hällen och kokkärlets botten.



Stålull, slipande svampar och slipande pulver kan repa ytan. Ytan kan också skadas genom aggressiva sprayrengöringsmedel och olämpliga rengöringsmedel i vätskeform.

- Trycket kan nötas bort om aggressiva eller slipande rengöringsmedel eller kokkärl med ojämn eller skadad botten används.
- Använd en fuktig trasa för att ta bort mindre orenheter. Torka sedan av ytan.
- Avlägsna eventuella vattenfläckar med en mild ättikslösning. Använd inte denna lösning för att torka av ramen (gäller endast vissa modeller), eftersom den kan tappa glansen. Använd inte aggressiva sprayrengöringsmedel eller avkalkningsmedel.
- Använd särskilt hållrengöringsmedel för glaskeramiska ytor vid envis smuts. Följ tillverkarens anvisningar. Var noga med att få bort alla rester av rengöringsmedlet eftersom de kan skada den glaskeramiska ytan när värmezonen hettas upp.



- Avlägsna hårt sittande och inbrända rester med en Avlägsna hårt sittande och inbrända rester med en rakbladsskrapa (E4381014). Var försiktig när du använder skrapan för att förhindra personskada.
- Tryck inte skrapan vinkelrätt mot glaset då det annars är lätt att skada hällens yta med skrapans spets eller blad.
- Ta omedelbart bort socker eller sockerrik mat från den glaskeramiska hällen med en rakbladsskrapa (E4381014), även om hällen fortfarande är varm, eftersom socker kan skada ytan permanent.



Använd rakbladsskrapan endast när smuts inte kan avlägsnas med en våt trasa eller hällrengöringsmedel. Håll skrapan i korrekt vinkel (45° till 60°). Tryck försiktigt skrapan mot glaset och för den över hällen för att avlägsna smutsen. Se till att inte skrapans plasthandtag (på vissa modeller) kommer i kontakt med en varm kokzon.



Missfärgning av den glaskeramiska ytan påverkar inte dess användning eller ytans stabilitet. Sådan missfärgning är ofta ett resultat av matrester som bränt fast i ytan, eller har den orsakats av vissa kokkärl (som aluminium eller koppar). Sådan missfärgning är mycket svår att ta bort helt.


Obs! Missfärgning och liknande påverkar bara hällens utseende och inte dess funktion. Aluminiumkärl eller kärl med aluminiumbotten kan missfärga hällen. Reparation av denna typ av skador täcks inte av garantin.

UGN

Rengör ugnens väggar med en fuktig svamp och rengöringsmedel. För att rengöra envisa fläckar som bränts in i ugnsväggen, använd ett särskilt rengöringsmedel för ugnsmalj. Torka ugnen noga efter rengöring. Rengör endast ugnen när den är helt kall. Använd aldrig slipande rengöringsmedel, eftersom det kan repa emaljt看. Rengör ugnens tillbehör med en svamp och rengöringsmedel. Du kan också använda särskilda rengöringsmedel för att ta bort envisa eller fastbrända fläckar.



ANVÄNDA RENGÖRINGSFUNKTION (VÅTRENGÖRING) FÖR ATT RENGÖRA UGNEN

Vrid FUNKTIONSVREDET till Rengöring . Ställ TEMPERATURVREDET på 70°C. Häll 0,6 liter vatten i en bakplåt och sätt in den i den nedersta falsen. Efter 30 minuter har matrester på de emaljbelagda ugnsytorerna mjukats upp och kan torkas bort enkelt med en fuktig trasa.



Rengör efter när ugnen har svalnat helt.

BORTTAGNING OCH RENGÖRING AV GALLER OCH UTRAGBARA TELESKOPSKENOR

Använd endast ett mildt rengöringsmedel för att rengöra ugnsstegarna.

Håll ugnsstegarna på den nedre sidan och dra dem mot mitten av ugnen.
Ta bort dem från öppningarna upptill.



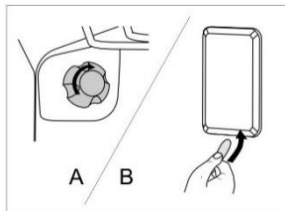
Rengör inte de utdragbara skenorna i diskmaskinen.

BYTA GLÖDLAMPAN

Glödlampor är förbrukningsartiklar som inte omfattas av garantin. Ta ut plåtarna, gallret och skenorna innan du byter glödlampan.

Koppla ur apparaten från vägguttaget!

Halogenlampa: G9, 230 V, 25 W. (Vanlig glödlampa E14, 230 V, 25 W - beroende på modell.)



A Lossa lampglasets och dra ut eller skruva ur glödlampan.



Använd skyddshandskar för att undvika brännskador.

B Använd en platt skruvmejsel för att frigöra lamphöljet och ta bort det. Ta bort glödlampan.



Var försiktig så att du inte skadar beläggningen.

MJUK STÄNGNING (beroende på modell)

Spisarna är utrustade med de nya, säkra mjukstängande gångjärnen. Dessa speciella gångjärn garanterar en mycket tyst och mjuk stängning av ugnsluckan.



Om för mycket kraft används för att stänga luckan reduceras effekten av systemet eller systemet kringgås av säkerhetsskäl.

LUCKLÅS (beroende på modell)

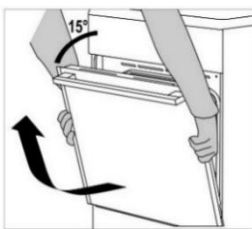
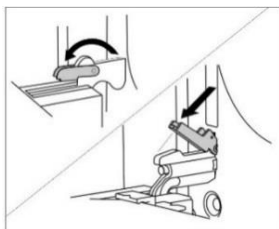
Öppna lucklåset genom att försiktigt trycka det åt höger med tummen medan du samtidigt drar luckan utåt.



När ugnsluckan stängs återgår lucklåset automatiskt till sitt ursprungsläge.

TA BORT OCH ÅTERMONTERA UGNSLUCKAN (beroende på modell)

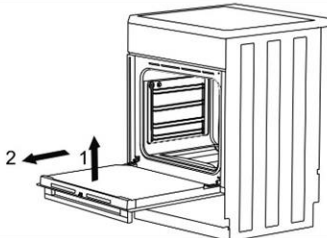
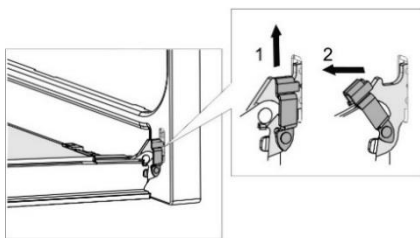
- Öppna ugnsluckan (upp till ändläget).
- Vrid flikarna på luckans gångjärn (vid vanlig stängning). För lucka med mjuk stängning, vrid flikarna 90°. Open the oven door (up to end position).
- Stäng ugnsluckan långsamt tills flikarna passar ihop med gångjärnen i luckans sidoribbor. Vid en vinkel på 15° (i förhållande till den stängda luckans läge), stäng luckan lite och dra ut den från båda gångjärnen på apparaten.



Innan du återmonterar luckan, kontrollera alltid att gångjärnsflikarna är korrekt placerade i luckans sidoribbor. Du förhindrar då plötslig stängning av gångjärnet som är anslutet till en stark fjäder. Om en flik frigörs medför detta skada på luckan och risk för personskada.

TA BORT OCH ÅTERMONTERA UGNSLUCKAN (beroende på modell)

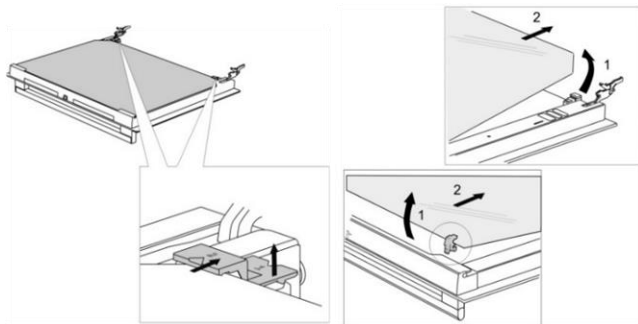
- Öppna ugnsluckan (upp till ändläget).
- Lyft och vrid flikarna.
- Stäng långsamt ugnsluckan, lyft den något och dra ut den från båda gångjärnen på apparaten.



Sätt tillbaka luckan genom att utföra dessa steg i omvänd ordningsföljd. Om luckan inte öppnas eller stängs ordentligt, se till att gångjärnen är korrekt placerade på hakarna.

TA BORT OCH ÅTERMONTERA UGNSLUCKANS GLASRUTA (beroende på modell)

Ugnsluckans glasruta kan rengöras från insidan, men den måste tas bort först. Ta bort ugnsluckan (se kapitlet "Ta bort och montera ugnsluckan").



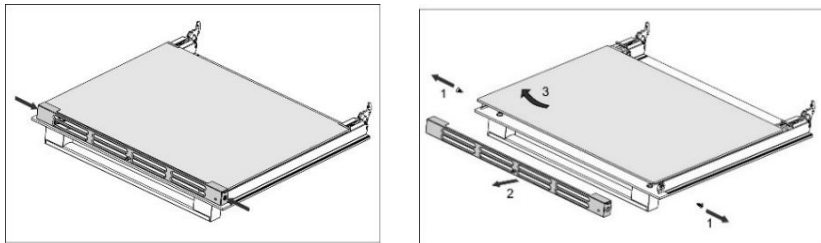
- Lyft stöden på luckans vänstra och högra sida lite (markering 1 på stödet) och dra bort dem från glasrutan (markering 2 på stödet).
- Håll i luckans glasruta vid den nedre kanten, lyft den något så att den inte längre är fäst i stödet och ta bort den.
- Avlägsna den tredje glasrutan (endast på vissa modeller) genom att lyfta och ta bort den. Ta också bort gummitätningarna på glasrutan.



Montera tillbaka glasrutan i omvänd ordning. Markeringarna (halvcirkel) på luckan och glasrutan ska överlappa.

TA BORT OCH ÅTERMONTERA UGNSLUCKANS GLASRUTA (beroende på modell)

Skruva ur skruvarna på luckans vänstra och högra sida och dra ut den övre ribban. Du kan nu dra ut luckans glasruta.



Sätt tillbaka luckans glasruta genom att utföra dessa steg i omvänd ordningsföljd.

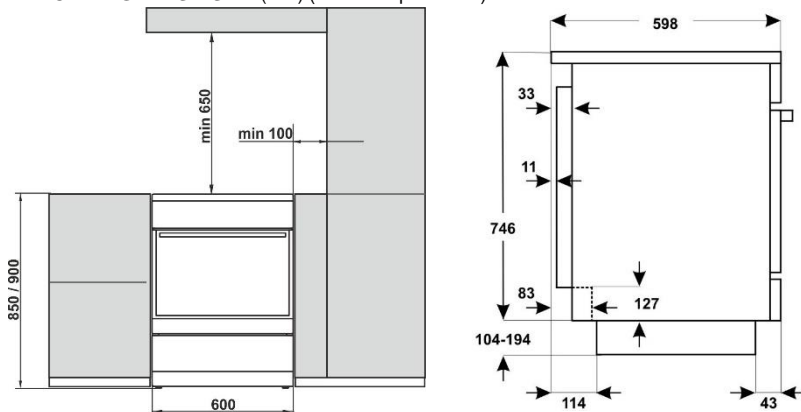
FELSÖKNINGSTABELL

Problem/fel	Lösning
Huvudsäkringarna i ditt hem utlöses ofta.	Ring en servicetekniker. Kontrollera att effekten på alla påslagna apparater inte överskrider kapaciteten i elnätet i hemmet.
Ugnsbelysningen fungerar inte.	Läs avsnittet om att byta glödlampan i kapitlet "Rengöring och underhåll".
Maten är halvfärdig. . .	Har du valt rätt temperatur och uppvärmningssystem? Är ugnsluckan stängd?

Kostnad för reparationer, eller garantianspråk, till följd av felaktig anslutning eller användning av apparaten täcks inte av produktgarantin. I detta fall står användaren för kostnaden för reparationen.

INSTRUKTIONER FÖR INSTALLATION OCH ANSLUTNING

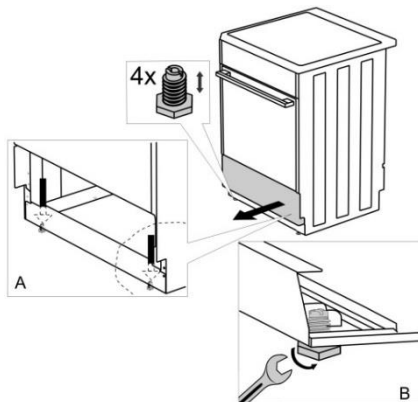
PLACERING AV SPISEN (mm) (beroende på modell)



Väggarna eller inredningsdelarna intill apparaten (golv, bakre köksvägg, sidoväggar) ska tåla temperaturer på minst 90°C.

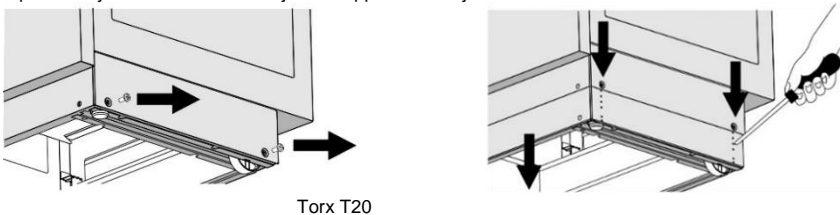
JUSTERA IN PRODUKTEN I VÄGG (beroende på modell)

Spisens höjd är 850 mm. Du kan justera apparatens höjd från 850 till 865 mm.



JUSTERING AV SPISENS HÖJD (beroende på modell)

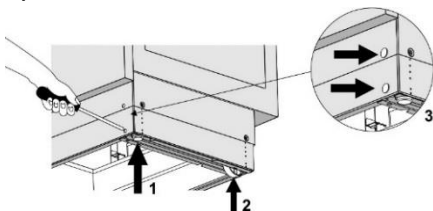
Spisens höjd är 900 mm. Du kan justera apparatens höjd från 850 till 940 mm.



Torx T20

- Placera spisen på golvet så att den ligger på baksidan.
- Skruva loss skruvarna, se pilarna
- Ställ in önskad höjd.
- Skruva i skruvarna igen.

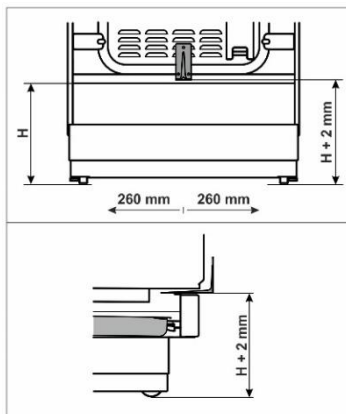
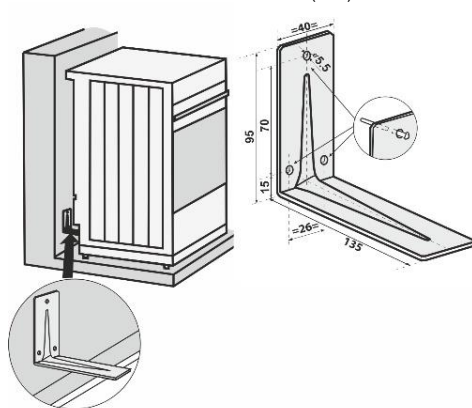
Spisen måste installeras horisontellt!



Följ dessa steg:

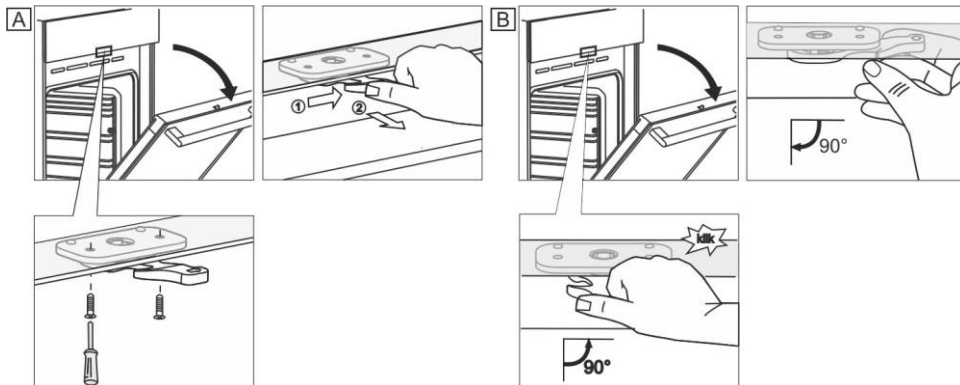
- Vrid på höjdjusteringsskruvarna (se figur 1) för att justera spisens höjd i korrekt position.
- Justera hjulen (se figur 2) genom att skruva dem med två skruvar fram till på golvlisten. Kontrollera spisens horisontella position med ett vattenpass.
- Placera blindpluggarna i hålen på golvlestens front (se figur 3).

MONTERING AV TIPPSKYDD (mm)



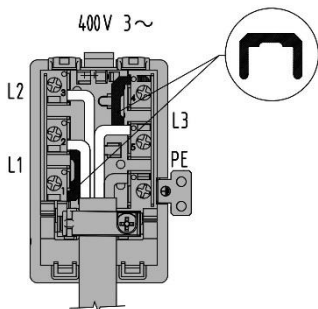
Följ ritningen och sätt fast hållaren på väggen med de medföljande skruvarna och förankringarna. Om de medföljande skruvarna och förankringarna inte kan användas, använd andra som säkerställer en säker installation på väggen.

LUCKLÅS (beroende på modell)



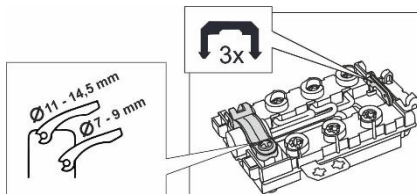
ANSLUTNING TILL ELNÄTET

Kontakta en behörig elektriker när du ska koppla in produkten.



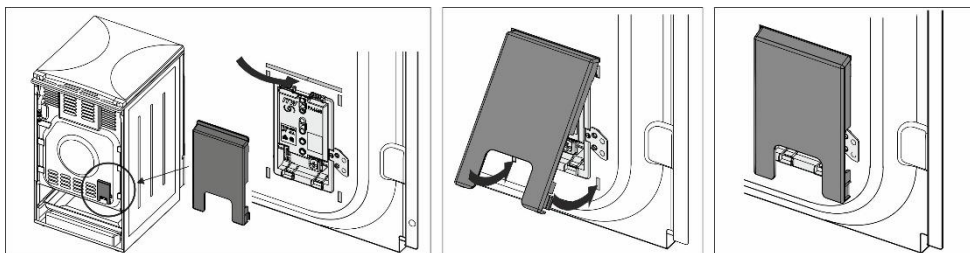
Endast en auktoriserad, behörig person får installera apparaten. Denna person är förpliktigad att installera spisen och kontrollera att det fungerar felfritt.

Spis med 3-fasanslutning ska säkras med 3x16 A. (400V).



KLÄMSKYDD

Anslutningsplinten ska skyddas av ett klämskydd, se extra utrustning. Fara för elektrisk stöt.



VIKTIGT

För elektrisk demontering eller montering av spisen måste apparaten kopplas från elnätet och får inte användas.

Vid installation av spisen måste följande beaktas:

- Verifiering av elnätets korrekta spänning.
- En kontroll av element, säkerställa att skyddsjordningen är korrekt.
- Spisen av alla apparatens funktioner inför kunden och instruktioner om service och underhåll.

OBS

Spisen är en klass I-apparat enligt föreskrifterna för förebyggande elsäkerhet och måste anslutas till skyddsjordningsledare.

KASSERING



Emballaget är tillverkat i miljövänliga material som kan återvinnas, kasseras eller förstöras utan att belasta miljön. Därför är förpackningsmaterialen tydligt märkta.















Symbolen på produkten eller emballaget anger att produkten inte får hanteras som normalt hushållsavfall. Produkten ska i stället lämnas in på en auktoriserad återvinningscentral för hantering av elektrisk och elektronisk utrustning.

Korrekt avfallshandling av produkten hjälper till att förhindra negativa effekter på miljö och hälsa. För detaljerad information om kassering och hantering av produkten, kontakta lokala myndigheter som har hand om avfallshandling, eller din återförsäljare.

TILLAGNINGSTEST

Testad i enlighet med standarden EN 60350-1.

BAKNING

Rätt	Utrustning	Skena (nerifrån räknat)	System	Temperatur (°C)	Tillagningstid (minuter)
Småkakor en nivå	grund emaljbelagd bakplåt	3		140-150*	25-40
Småkakor en nivå		3		140-150*	25-40
Småkakor två nivåer		2, 3		140-150*	30-45
Småkakor tre nivåer		2, 3, 4		130-140*	35-55
Muffins en nivå	grund emaljbelagd bakplåt	3		150-160	25-40
Muffins en nivå		3		150-160	25-40
Muffins två nivåer		1,3		140-150	30-45
Muffins tre nivåer		2, 3, 4		140-150	35-50
Kaka	rund metallform ø26/trådhylla (stödgaller)	1		160-170*	20-35
Kaka		2		160-170*	20-35
Äppelpaj	2x rund metallform ø20/trådhylla (stödgaller)	2		170-180	55-75
Äppelpaj		2		170-180	45-65
Rostat bröd	trådhylla/galler	4		230	1-4
Biffar av köttfärs	trådhylla (stödgaller) + djup bakplåt som droppbricka	4		230	20-35

* Förvärm i 10 minuter.

Service

Vi har service i hela Sverige

Besök www.cylinda.se

Ring 0771-25 25 00 (endast lokaltaxa)

Uppge

Maskintyp

Serienummer

Inköpsdatum

Problembeskrivning

Namn och adress

Ditt telefonnummer

Kontakta oss

www.cylinda.se