



Användarmanual KTC MeView™ Lägenhetsinnehavare



Innehåll

Inledning.....	3
Allmänt	3
Tekniska förutsättningar	3
Inloggning.....	4
Inloggning MeView – användarnamn/lösenord.....	4
Glömt lösenord.....	4
Inloggning via ”Mina sidor”	5
Lägenhetsguide	6
Förbrukningar.....	10
Summering	10
Ändra tidsintervall.....	10
Förbrukningstyp	11
Generella funktioner	11
Ändra lösenord.....	11
Lägga till/ändra e-post.....	13
Ändra språk	14
Mina mål.....	15
Logga ut.....	16

Inledning

Allmänt

KTC MeView™ är en webbaserad applikation framtagen för att ge hyresvärdar och lägenhetsinnehavare en grafisk vy över förbrukningen av t.ex el, vatten och värme. Vilka förbrukningar som presenteras beror på vilken typ av mätning som finns i fastigheten.

Applikationen består av en del riktad till hyresvärd och en del riktad till lägenhetsinnehavare. Hyresvärderna kan även se de delar som är avsedda för lägenhetsinnehavaren. Denna manual vänder sig enbart till lägenhetsinnehavaren.

När man loggar in på KTC MeView™ första gången som lägenhetsinnehavare öppnas en startguide. Detta för att sätta personliga inställningar (e-post och lösenord) samt mata in information för att kunna beräkna målförbrukning. Man har även möjlighet att själv ändra sin målförbrukning. Startguiden tar endast någon minut att gå igenom.

Tekniska förutsättningar

Den delen av KTC MeView som riktar sig mot lägenhetsinnehavaren är byggd på HTML5-teknik vilket gör att den stöder de vanligaste webbläsarna både på PC och på surfplattor.

KTC MeView stöder följande webbläsare

- Windows
 - Internet Explorer
 - Chrome
 - Firefox
- Mac-Os
 - Safari
- Android
- iOS
 - Safari

Inloggning

Det finns två olika sätt att logga in i MeView. Vilket sätt som just ni ska använda er av, se information från eller kontakta er hyresvärd/förening.

Inloggning MeView – användarnamn/lösenord

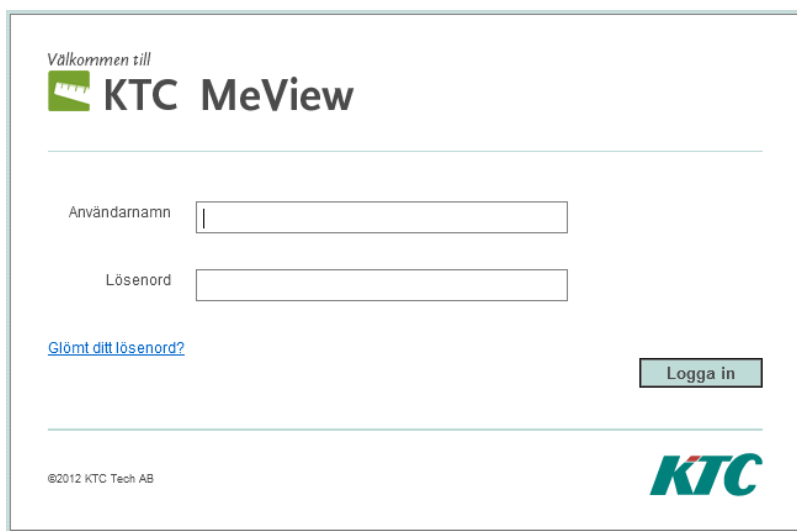
Följande användaruppgifter krävs:

- Webbadress till KTC MeView™
- Användarnamn
- Lösenord

Öppna en webbläsare och navigera till webbadressen som innehåller KTC MeView™. Ange användarnamn och lösenord i dialogrutan för inloggning. Klicka på knappen för att logga in.

När man har angett en e-postadress i MeView går det även att använda den som användarnamn vid inloggningen.

Om fel lösenord anges fler än 5 gånger spärras användarkontot och måste låsas upp av administratör/hyresvärd.



Figur 1 Inloggning

Glömt lösenord

Om man har glömt sitt lösenord går det att få ett nytt, dock måste man ha registrerat sin e-postadress om det ska vara möjligt. Om man inte har någon e-post registrerad får man kontakta sin hyresvärd som kan ge ut ett nytt lösenord.

1. Klicka på *Glömt ditt lösenord?* i inloggningsrutan
2. En ny ruta kommer upp där du fyller i din e-postadress och klickar på *Skicka*
3. Epost skickas till adressen med en länk för att ändra lösenord
4. Öppna eposten och klicka på länken



Välkommen till
KTC MeView

Nytt lösenord:

Bekräfta lösenord:

©2012 KTC Tech AB 

Figur 2 Nytt lösenord

5. Skriv in nytt lösenord och bekräfta ditt lösenord
6. Klicka på *Ändra lösenord*
7. Lösenordet är nu ändrat och du kan starta KTC MeView™ genom att klicka på *Öppna MeView*

Inloggning via "Mina sidor"

Inloggning till MeView sker via en länk ni ser när ni loggat in hos er hyresvärd/förenings hemsida (ofta kallad "Mina Sidor"). Ni behöver inget användarnamn eller lösenord till MeView vid detta inloggningssätt, allt hanteras automatiskt när ni klickar på länken.

Lägenhetsguide

Lägenhetsguiden öppnas automatiskt första gången du loggar in på MeView™. Du kan i efterhand starta guiden genom att klicka på *Lägenhetsguide* i menyn uppe i högra hörnet



Lösenord/e-post Språk Lägenhetsguide Lägenhetens målförbrukning Logga ut

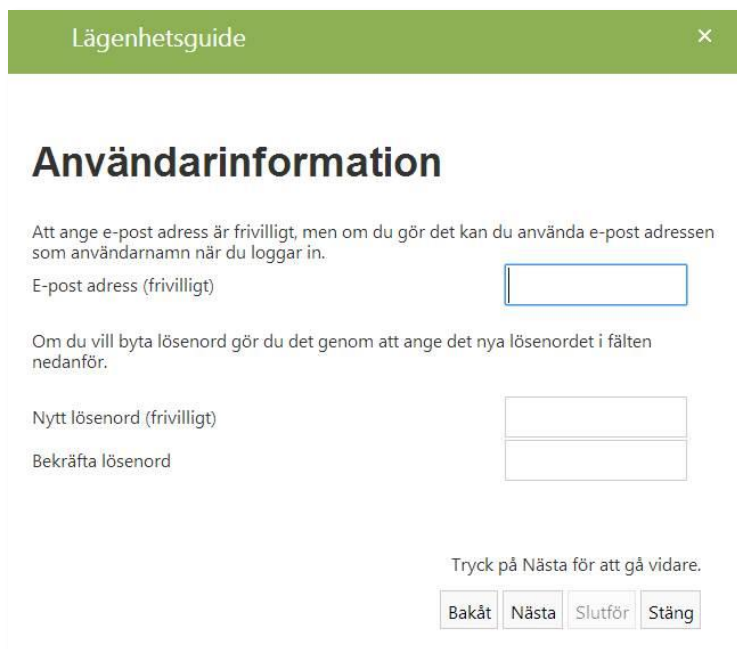
Figur 11 Meny uppe i högra hörnet

Först kommer en välkomstsida. Klicka på *Nästa* när du läst klart.



Figur 12 Lägenhetsguide, Välkomstsida

Fyll i din e-postadress, och om du vill byta lösenord kan du göra det här. Denna information är frivillig och kan sedan ändras genom *lösenord/e-post* i menyn uppe i högra hörnet. Klicka på *Nästa*.



Lägenhetsguide

Användarinformation

Att ange e-post adress är frivilligt, men om du gör det kan du använda e-post adressen som användarnamn när du loggar in.

E-post adress (frivilligt)

Om du vill byta lösenord gör du det genom att ange det nya lösenordet i fälten nedanför.

Nytt lösenord (frivilligt)

Bekräfta lösenord

Tryck på Nästa för att gå vidare.

Figur 13 Lägenhetsguide, Användarinformation

Fyll i antal rum och antal personer som bor i lägenheten. Denna information är sedan till underlag för den medelförbrukning som räknas ut av KTC MeView™. Klicka på *Nästa*.



Lägenhetsguide

Lägenhetsinformation

MeView™ kommer ge dig ett förslag på ett målvärde som är relevant för ert hushålls förbrukning. För att göra det behöver du ange hur stor lägenhet du har samt hur många som bor i lägenheten.

Antal rum (förutom kök)
 1 2 3 4 5

Antal personer som bor i lägenheten
 1 2 3 4 5 6 7

Tryck på Nästa för att gå vidare.

Figur 14 Lägenhetsguide, Lägenhetsinformation

1. Den genomsnittliga målförbrukningen räknas nu ut och visas. Ett förslag på målförbrukning visas också. Det går att ändra målförbrukningen genom att skriva in ett nytt värde i fälten. Klicka på *Nästa*.



Lägenhetsguide

Målförbrukning

Nedanför anges medelförbrukningen för en svensk lägenhet med 2 rum och 4 person(er). Du kan själv ändra målvärdet genom att ändra värdena i respektive ruta.

Nytta	Medelförbrukning	Mål
 Elektricitet	11,5 kWh/dag	9
 Varmvatten	232 l/dag	50
 Kallvatten	504 l/dag	100

Tryck på *Nästa* för att gå vidare.

Bakåt Nästa Slutför Stäng

Figur 15 Lägenhetsguide, Målförbrukning

2. En sammanfattning av vad som skrivits in visas. Klicka på *Slutför* för att spara dina inställningar eller använd *Bakåt*-knappen för att ändra.

Lägenhetsguide

Summering

Här kan du se en sammanfattning av den information som kommer att sparas när du trycker på Slutför.

Användarinformation
E-post

Lägenhetsinformation
Antal rum (förutom kök) i lägenheten 2
Antal personer i lägenheten 4

Målförbrukning

Elektricitet	9 kWh/dag
Varmvatten	50 l/dag
Kallvatten	100 l/dag

Tryck på Slutför för att spara ändringarna

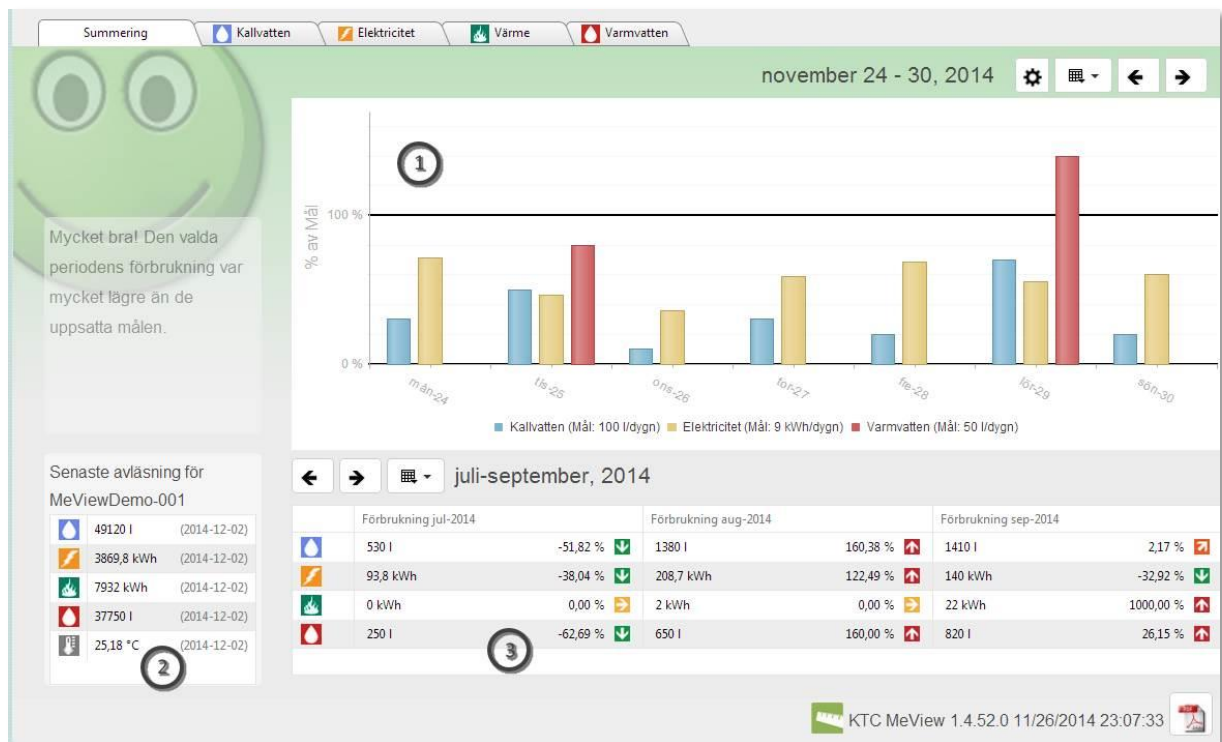
Bakåt Nästa Slutför Stäng

Figur 16 Lägenhetsguide, Sammanfattning

Förbrukningar

Summering

1. Summeringssidan visar en sammanställning över den förbrukning som skett under den valda perioden. Bakgrundsfärgen i kombination med ikon och text anger hur väl förbrukningsmålen har uppfyllts. Stapeldiagrammet anger förbrukningen angiven i procent av målet.



Figur 18 Summering av förbrukning i lägenhet

2. I rutan nere till vänster i bilden visas senaste mätaravläsning.

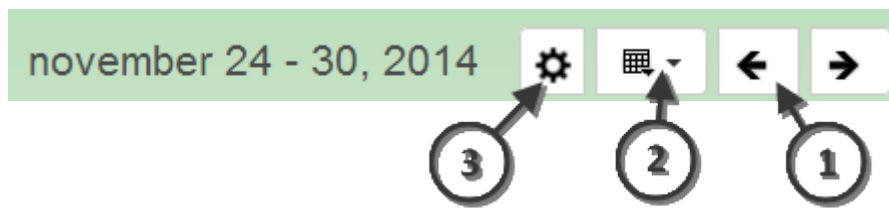
3. I rutan nere till höger i bilden visas en listvy med förbrukningar. Pilarna till höger om respektive förbrukning visar om förbrukningen ökat eller minskat i förhållande till föregående period.

Ändra tidsintervall

Det finns två sätt att ändra tidintervall:

1. Ta hjälp av höger eller vänster pil
2. Klicka på kalendern och välj ett datum

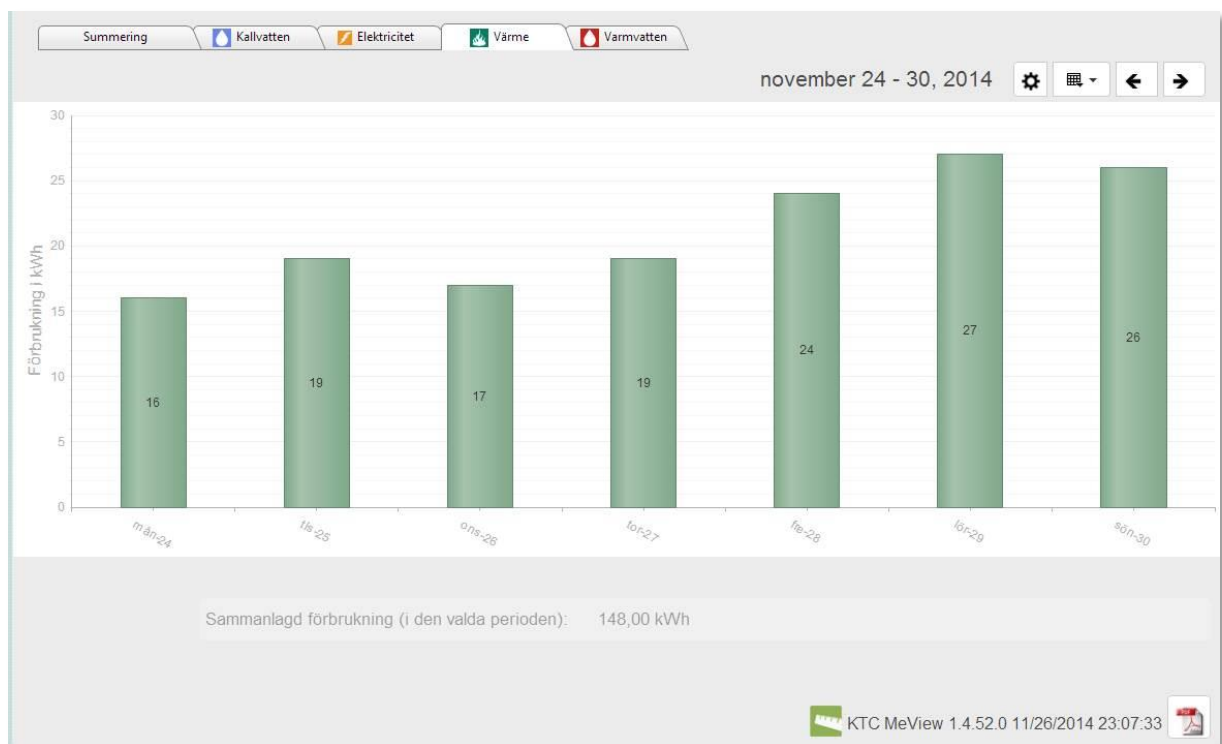
För att ändra tidsupplösning (dygn, vecka, månad) klicka på 3.



Figur 19 Tidsintervall

Förbrukningstyp

För respektive typ av förbrukning finns en detaljvy. Tidsintervall väljs på samma sätt som för summeringsvyn. Stapeldiagrammet visar förbrukning under valt tidsintervall. Axlarna på diagrammet skalas automatiskt.



Figur 20 Förbrukningstyp

Finns det ingen avläst förbrukning för vald period får du ett meddelande om detta.

Generella funktioner

Ändra lösenord

1. Klicka på *Lösenord/e-post* i menyn uppe i högra hörnet



Figur 3 Meny uppe i högra hörnet

Fyll i nytt lösenord och för att säkerställa att du fyllt i rätt skriv i samma lösenord i Bekräfta nytt lösenord.

Kontoinställningar

Att ange e-post adress är frivilligt, men om du gör det kan du använda e-post adressen som användarnamn när du loggar in.

E-post adress (frivilligt)

Om du vill byta lösenord gör du det genom att ange det nya lösenordet i fälten nedanför.

Nytt lösenord (frivilligt)

Bekräfta lösenord *

Spara Stäng

Figur 4 Ändra lösenord

Klicka på *Spara* för att ändra lösenord

Klicka på *Stäng* för att avbryta och stänga fönstret

Lägga till/ändra e-post

1. Klicka på *Lösenord/e-post* i menyn uppe i högra hörnet



Figur 5 Meny uppe i högra hörnet

2. Fyll i din e-postadress

A dialog box titled 'Kontoinställningar' with a close button (X) in the top right corner. The text inside reads: 'Att ange e-post adress är frivilligt, men om du gör det kan du använda e-post adressen som användarnamn när du loggar in.' Below this is a text input field labeled 'E-post adress (frivilligt)' containing the text 'user@post.se'. The next text reads: 'Om du vill byta lösenord gör du det genom att ange det nya lösenordet i fälten nedanför.' Below this are two text input fields: 'Nytt lösenord (frivilligt)' and 'Bekräfta lösenord'. The 'Bekräfta lösenord' field has an asterisk (*) to its right. At the bottom right of the dialog are two buttons: 'Spara' and 'Stäng'.

Figur 6 E-post adress

3. Klicka på *Spara* för att lägga till/ändra e-post.
4. Klicka på *Stäng* för att avbryta och stänga fönstret

Du kan nu även logga in genom att använda din e-postadress.

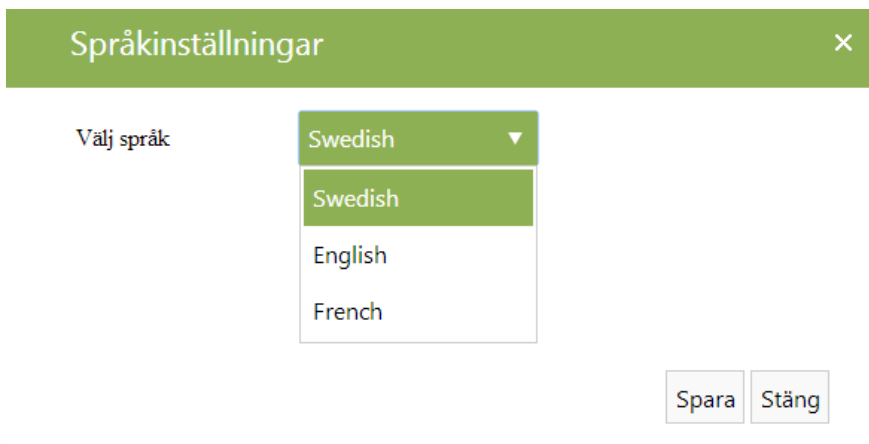
Ändra språk

1. Klicka på *Språk* i menyn uppe i högra hörnet



Figur 7 Meny uppe i högra hörnet

2. Välj det språk du vill ändra till, klicka på *Spara*.



Figur 8 Ändra språk

3. Efter att du valt språk, laddas innehållet om med korrekt översättning. Du behöver inte logga ut för att ändringen ska ske.

Mina mål

I Mina mål kan man ändra de målförbrukningar man sätter i Startguiden och som sedan används i Summering.

1. Klicka på *Lägenhetens målförbrukning* i menyn uppe i högra hörnet



Figur 9 Meny uppe i högra hörnet

Du kan nu se den genomsnittliga förbrukningen som är beräknat på antal rum och antal personer i hushållet.

Ändra ditt eget målvärde genom att ändra värdet i fältet.

Klicka på *Spara* när du är klar.

Målförbrukning
×

Målförbrukning

Nedanför anges medelförbrukningen för en svensk lägenhet med 2 rum och 4 person(er). Du kan själv ändra målvärdet genom att ändra värdena i respektive ruta.

	Nyttä	Medelförbrukning	Mål
	Elektricitet	11,5 kWh/dag	<input style="width: 80%;" type="text" value="9"/>
	Varmvatten	232 l/dag	<input style="width: 80%;" type="text" value="50"/>
	Kallvatten	504 l/dag	<input style="width: 80%;" type="text" value="100"/>

Figur 10 Mina mål

2. Din målförbrukning är nu ändrad och grafen med förbrukningen uppdateras.

Logga ut

1. Klicka på *Logga ut* för att logga ut från MeView™



Figur 17 Meny uppe i högra hörnet