

# Grattis!

I ditt nätverksuttag i väggen har du tillgång till bredband, tv och telefoni från Telia. Allt i ett – smidigt, eller hur?

Vill du veta mer om respektive produkt kan du besöka deras webbplatser.

För bredband: [telia.se/fiberlan](http://telia.se/fiberlan)

För tv: [telia.se/tv](http://telia.se/tv)

För telefoni: [telia.se/bredbandstelefoni](http://telia.se/bredbandstelefoni)

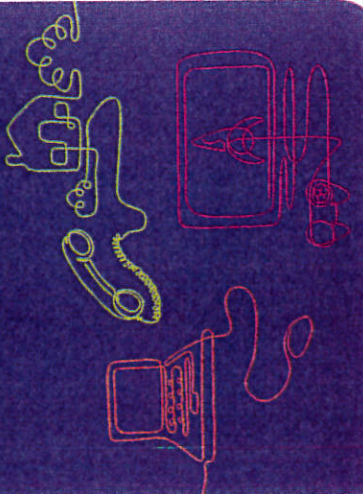
För beställning eller prisuppgift ring 020-755 766.

Behöver du hjälp från supporten? Ring 020-240 250.



# Handbok

Installera via nätverksuttag



## Välkommen!

Följ anvisningarna i handboken för den eller de tjänster du beställt, så är du snart igång med hela hemmets kommunikation.



Har du frågor om installationen?  
Ring Support 020-240 250  
Saknas något, eller vill du göra en beställning?  
Ring Kundtjänst 020-755 766

## A Innan du börjar med inkopplingen

### 1 Leta reda på det inkommande nätverksuttaget

För det mesta hittar du bostadens inkommande nätverksuttag i hallen eller nära ytterdörren, men uttaget ser olika ut i olika bostäder.



- A** Vanligt nätverksuttag  
i medlemsvandrare  
Kontrollera alltid att  
medlemsvandraren är  
ansluten till ett eluttag.
- B** Nätverksuttag med bredbandsswitch  
Om en bredbandsswitch ingår som en del av fiber-  
installationen kopplar du din gateway till switchens uttag  
LAN 1 (med röd markering).  
Kontrollera att bredbandsswitchen är ansluten till ett eluttag  
och kopplad med en nätverkskabel från uttaget/WAN till  
bostadens inkommande nätverksuttag (ingen kabel behövs  
om bredbandsswitchen är direktkopplad till en medlems-  
vandrare i en särskild vägghylla).

### 2 Kontrollera utrustningspaketet för den eller de tjänster du beställt

Bilderna visar utrustning för både tv, bredband och telefon (kablarnas färg kan variera).  
Men du får endast utrustning för den eller de tjänster du beställt. Paketet kan också innehålla fler  
komponenter, men det är bara de delar som visas på bilderna som du behöver för din installation.

#### Bredband – med eller utan Talafoni



### 3 Om du beställt tv: Ta fram din värdehandling för Telia Digital-tv



Din värdehandling – som skickas till dig med bekräftelsebrevet.  
– innehåller 10-siffriga koder som du behöver för din installation.  
Koderna finns även på [telia.se/minisidor](http://telia.se/minisidor)



#### Vill du ha hjälp med din installation?

Beställ tjänsten installationshjälp (med en timme tillgänglig) – skickas ut till dig som tekniker till dig, som ser till att allt blir utkopplat och fungerar. (Se mer och beställ efter ring kundtjänst, 020-755 766.)

Om du har ett bostadsnät med flera nätverksuttag, kan det inkommande nätverksuttaget vara placerat i ett bredbandskåp

Inredningskåpen kopplar ofta en eller flera nätverksuttag som du hittar i hallen eller nära ytterdörren. Om du har ett bostadsnät med flera nätverksuttag, kan det inkommande nätverksuttaget vara placerat i ett bredbandskåp

Koppla bredbandskåpet till ditt nätverksuttag. Anslut bredbandskåpet till ditt nätverksuttag. Anslut bredbandskåpet till ditt nätverksuttag. Anslut bredbandskåpet till ditt nätverksuttag.

Om du behöver hjälp med att koppla in ditt nätverksuttag, kan du kontakta Telia Kundtjänst på 020-755 766.

Nu kan du vända på bladet och gå vidare till själva installationen



## Om det inte fungerar

### Prova alltid detta först

- Kontrollera om kablarna är korrekt anslutna till utrustningen.
- Prova ett annat nätverksuttag om du har flera tillgängliga.
- Kontrollera om kablarna är korrekt anslutna till utrustningen.

### Checklista för bredband

- Om du inte får kontakt med internet
  - Kontrollera om du har rätt nätverksuttag. Om du har ett bostadsnät med flera nätverksuttag, kan det inkommande nätverksuttaget vara placerat i ett bredbandskåp.
  - Om du har en bredbandsswitch med medlemsvandrare: kontrollera att den är ansluten till ett eluttag.
  - Kontrollera kablarna på din gateway. Power, Wireless, Broadband och LAN-kablarna ska vara korrekt anslutna till rätt uttag på din gateway. Se även Eldret med fyra grothål. Om kablarna inte är anslutna till rätt uttag på din gateway, ring Support 020-240 250. Annars gör du vidare i checklistan.
  - Testa i Telia:s testlabor med hjälp av Support-assistenten om du misstänker fel på din gateway.
- Koppla bort all telefonutrustning (från en utrustning kan sluta en gateway).

### Checklista för tv

- Om uppstarten stannar på blå eller röd prick
  - Kontrollera att din tv är korrekt ansluten till utrustningen.
- Om kanaler saknas eller visas fel
  - Tryck på fjärrkontrollens gröna knapp och kontrollera att kanallista ALLA är vald. Om inte, tryck på den gröna knappen till dess att ALLA är vald. Tryck på TV/EXT när du är färdig.
- Om du upplever störningar på ljudet
  - Vaj MENY/INSTALLERING/LJUD för att se enter om digitalt eller analogt ljud är installerat.
  - Kontrollera sedan att kablarna sitter rätt i ljudutgången.
  - Motorola 1003 digitalbox: Anslut ljud = Svart- eller HDMI-anslutning
  - Digitalt ljud = Orange ljudutgång
  - Motorola 1963 inoppluggbar digitalbox: Anslut ljud = Svart- eller HDMI-anslutning (eller rött och blått)
  - Digitalt ljud = Orange ljudutgång eller optiskt utgång (TOSI INK)

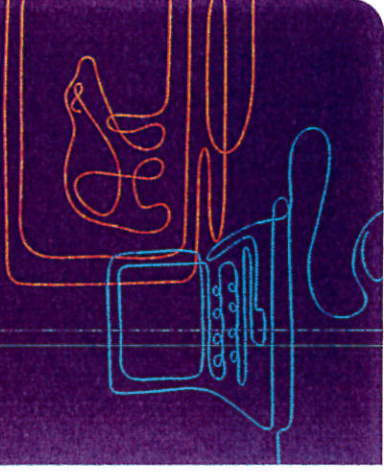
### Checklista för telefoni

- Om du inte får kopplingston i telefoner som är anslutna till bostadens jackkåpa
  - Koppla bort dekongestion från din gateway. Prova sedan att koppla in telefonerna till rätt nätverksuttag. Om du har ett bostadsnät med flera nätverksuttag, kan det inkommande nätverksuttaget vara placerat i ett bredbandskåp.
  - Om du har en bredbandsswitch med medlemsvandrare: kontrollera att den är ansluten till ett eluttag.
  - Om du har ett bostadsnät med flera nätverksuttag, kan det inkommande nätverksuttaget vara placerat i ett bredbandskåp.
  - Om du har en bredbandsswitch med medlemsvandrare: kontrollera att den är ansluten till ett eluttag.
- Om du upplever dålig samtalskvalitet
  - En störd telefon, bostadsnät, ljudlinje eller trådlös router kan sätta till röst på din gateway. Fylls på batterier i telefon.
  - Nätverket kan vara högt belastat. Prova att skapa eventuella flödesförhålligheter, exempelvis programuppdatering till datorn.
- Om du har andra problem
  - På [telia.se/wireless](http://telia.se/wireless) finns tips om hur du själv kan lösa problem med din bredbandsrouter.

### Om inget hjälper

Om något av ovanstående tips hjälpt dig kan du också prova att göra en teknikerbesökning av din gateway.  
Så här gör du en teknikerbesökning: Om du har gjort en teknikerbesökning kan du också gå vidare till själva installationen. Om du har gjort en teknikerbesökning kan du också gå vidare till själva installationen. Om du har gjort en teknikerbesökning kan du också gå vidare till själva installationen.





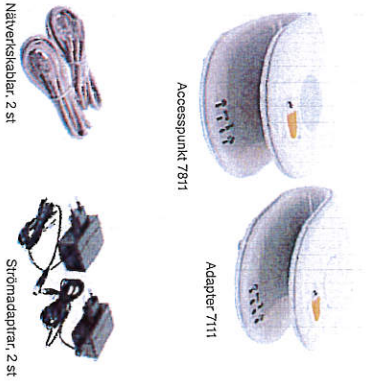
# Handbok

Ruckus Mediaflex trådlös adapter

## Välkommen

Ruckus Mediaflex trådlös adapter ger dig en trådlös anslutning mellan ditt bredband och din digitalbox för Telia Digital-tv. Det innebär att du inte längre behöver ansluta digitalboxen via en nätverkskabel. Du kan alltså skapa en enklare och prydligare tv-installation i ditt hem.

### 1 Kontrollera utrustningspaketets innehåll



Accesspunkt 7811

Adapter 7111

Nätverkskabel, 2 st

Strömadapter, 2 st

Såhär ser paket i ditt paket? Ring kundtjänsten på tel. 90 200 eller gå Digital-tv

## Vi finns nära dig

Personlig kundtjänst och support tel. 90 200

Öppet vardagar kl 08-21  
Lördagar, söndagar och helgdagar 10-18

Felanmälan med knappval tel. 90 200

Öppet alla dagar, dygnet runt.

Webbsupport [telia.se/support](http://telia.se/support)

Skriv in din fråga så får du svar från vår intelligenta databas  
- eller kontakta oss via e-post.

Mina Sidor [telia.se/minasidor](http://telia.se/minasidor)

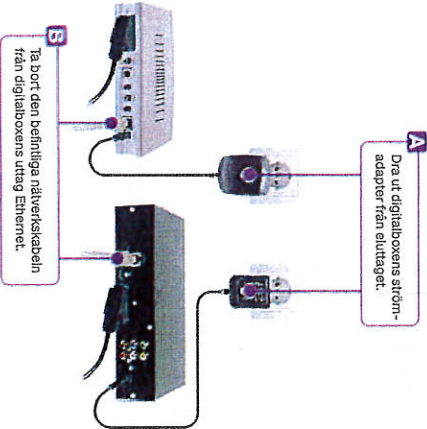
Öppet alla dagar, dygnet runt.  
Här kan du bland annat se dina fakturor, kolla status hita kundnummer och koder samt aktivera, beställa eller flytta abonnemang och tjänster. Registrera dig på [telia.se/minasidor](http://telia.se/minasidor) och logga in med ditt personliga användarnamn och lösenord. Välj sedan Administrera. År du redan kund hos oss kan du logga in med fakturanummer.

Butiker

Runt om i Sverige har vi nära 90 egna butiker och ett antal återförsäljare. Här möter du kunnig personal som kan ge dig personlig rådgivning.

### 2 Koppla ur digitalboxen

Beroende på när du skaffade Telia Digital-tv har du antingen en silverfärgad eller en svart digitalbox.



A Dra ut digitalboxens strömadapter från eluttaget.

B Ta bort den befintliga nätverkskabeln från digitalboxens uttag Ethernet.

### 3 Anslut accesspunkten (7811)

Sifferteckningen hittar du på baksidan av hårdvaran.

Du kan ansluta accesspunkten bland annat till följande utrustning:

- Den gateway som ingår i Telia Smart Start (om du skaffat tjänsten före juni 2008 har du en gateway i svart utförande).
- Ett modem av modellen ZYXEL P-660H Triple Play.
- En bredbandsswitch av modellen Inteno XG5745



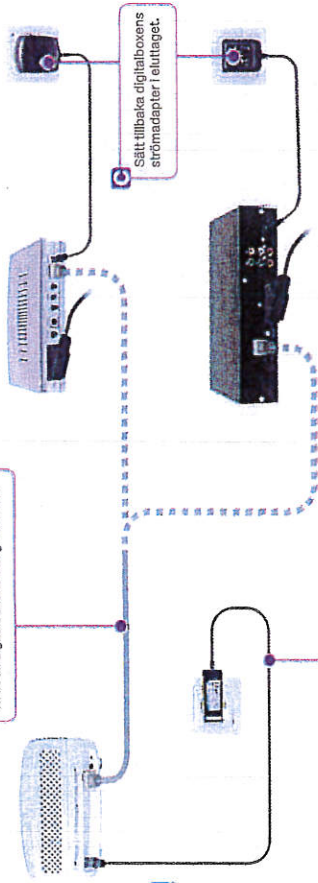
#### VIKTIGT!

Om du använder trådlöst nätverk i din gateway eller i en router, placera accesspunkten på minst 50 cm avstånd från gatewayen eller routern för att undvika störningar.

### 4 Anslut adaptorn (7111) till din digitalbox

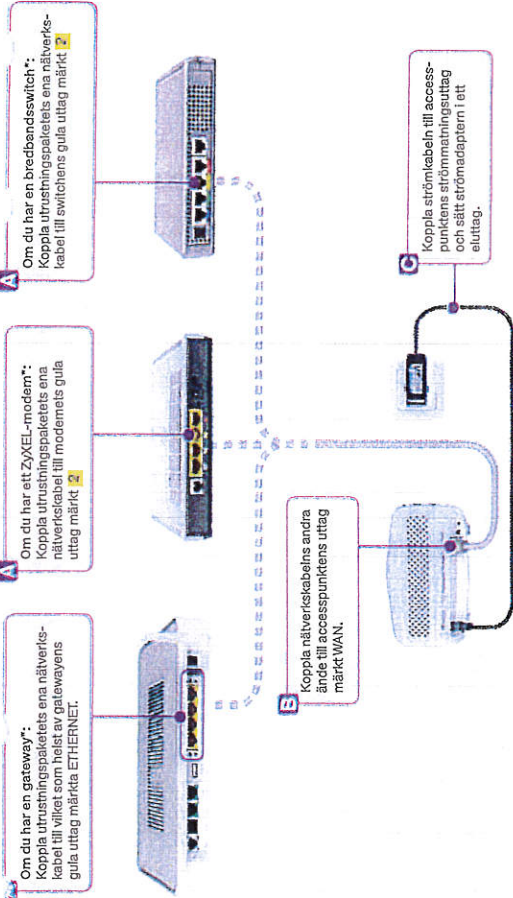
Sifferteckningen hittar du på baksidan av hårdvaran.

- A** Koppla utrustningspaketets andra nätverkskabel från adaptorns uttag WAN till digitalboxens uttag Ethernet.



- B** Koppla strömkabeln till adaptorns strömmatningsuttag och sätt strömadaptern i ett eluttag.

- C** Sätt tillbaka digitalboxens strömadapter i eluttaget.



- A** Om du har en gateway\*: Koppla utrustningspaketets ena nätverkskabel till vilket som helst av gatewayens gula uttag märkta ETHERNET.

- A** Om du har ett ZYXEL-modem\*: Koppla utrustningspaketets ena nätverkskabel till modemets gula uttag märkt 2.

- A** Om du har en bredbandsswitch\*: Koppla utrustningspaketets ena nätverkskabel till switchens gula uttag märkt 2.

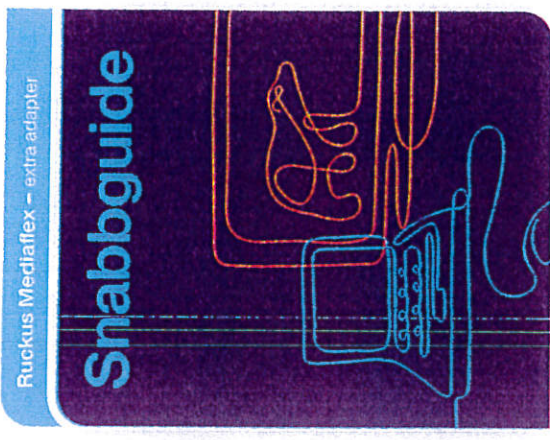
- B** Koppla nätverkskabens andra ände till accesspunktens uttag märkt WAN.

- C** Koppla strömkabeln till accesspunktens strömmatningsuttag och sätt strömadaptern i ett eluttag.

\*Det kan hända att utseendet hos din utrustning (gateway, modem eller bredbandsswitch) inte överensstämmer med illustrationerna. Uttagen har dock samma märkning.

### 5 Klart för kabelfritt tv-tittande!

Nu har du installerat din trådlösa adapter. Därmed kan du sitta på din tv och titta som vanligt. Om du behöver stöd, ring vår kundtjänst på tel. 90 200 och stöd Digital-TV.



### Installera trådlös anslutning för ännu en digitalbox till Telia Digital-tv

Om du vid ett och samma tillfälle har skaffat både bspaketet (med en accesspunkt och en adapter) och den extra adaptorn; börja med punkt 1 i beskrivningen nedan.  
Om du däremot redan har en fungerande installation med bspaketets enheter och vill lägga till den extra adaptorn; börja med punkt 2 nedan.

1. Installera accesspunkten och den ena adaptorn enligt dokumentet Installationshandbok – Ruckus Mediaflex trådlös adapter (följer med bspaketet).
2. Stäng av accesspunkten genom att dra ut dess strömkabel.
3. Stäng av adapter 1 (den redan installerade adaptorn) genom att dra ut dess strömkabel.
4. Starta accesspunkten genom att åter ansluta dess strömkabel till strömuttaget.
5. Starta adapter 2 (den extra adaptorn) genom att ansluta dess strömkabel till strömuttaget.
6. Kontrollera att lysdioderna **A** och **B** på adapter 2 blinkar.
7. Koppla en nätverkskabel från accesspunktens uttag WAN till uttaget WAN på adapter 2.
8. Kontrollera lysdioderna **A** och **B** på adapter 2. När de slutat blinka, vänta ca 10 sekunder och koppla sedan bort nätverkskabeln från både accesspunkten och adapter 2.
9. Adapter 2 startar om automatiskt. Installationen är klar när alla lysdioder utom **A** och **B** lyser både på accesspunkten och på adaptorn.
10. Starta adapter 1 genom att ansluta dess strömkabel till strömuttaget.
11. Koppla en nätverkskabel från uttaget WAN på adapter 2 till den extra digitalbox som du vill använda i din lösning.

## Motorola 1003 digitalbox

Rikta fjärrkontrollen mot digitalboxen. Den gröna lampan på digitalboxen blinkar grönt när den tar emot signaler från fjärrkontrollen.

### Välj kanal

Använd **sifferknapparna** 0–9 för att välja kanal (eller bläddra mellan kanalerna med hjälp av knapparna CH+ och CH- längst ner till höger på fjärrkontrollen). Du kan också välja kanal genom att trycka på INFO-knappen (nere t.v.) och få upp mini-guiden. Med navigeringsknapparna ser du vilka program som pågår på de andra kanalerna. När du hittat det program du vill se på trycker du OK och växlar då till den kanalen.

**Skriv text** Använd **sifferknapparna** A–Z för att skriva in text (t.ex. när du söker i tv-guiden). Skriv på samma sätt som när du sms:ar. Vill du skriva två bokstäver från samma knapp i en följd, vänta ett par sekunder mellan varje bokstav så flyttar markören sig själv (eller flytta markören till höger med hjälp av navigeringsknapparnas högerpil innan du ska skriva den andra bokstaven).

### Titta på text-tv

Tryck på **TEXT-knappen** för att komma direkt till text-tv. Du kan välja en text-tv-kanal oberoende av vilken kanal du just tittar på – markera bara önskad kanal och tryck sedan OK.

### Bläddra i menyer

Använd **navigeringsknapparna** för att bläddra. Använd upp-/ner-pil för att flytta dig uppåt och neråt. Med höger-/vänster-pil kan du växla mellan kolumner.

### Till huvudmenyn

Tryck på **MENU-knappen** för att komma till huvudmenyn med tjänster. Välj sedan mellan t.ex. Tv-guide, Video, Programbibliotek, PPV, Telia Nöje, Text-tv, Inställningar eller Om tjänsten.

### Få information om det du tittar på

Tryck på **INFO-knappen** för att öppna mini-guiden. Två tryck på INFO ger information om markerat program. Se vad som pågår senare eller på andra kanaler genom att använda navigeringsknapparna.

### Höj och sänk volym

Observera att det är ljudet från digitalboxen som påverkas. Om ljudet på din tv är avstängt kan du inte använda digitalboxens fjärrkontroll för att reglera volymen.

### Stäng av eller sätt på ljudet.

### Färgknappar

Färgknapparnas funktioner beskrivs i användargränssnittet.

### Tv-guiden

Tryck på **gul knapp** för att få en presentation av alla tv-program som visas på dina kanaler.

### Sätt på eller stäng av digitalboxen.

**Bekräfta** Tryck på **OK** för att bekräfta ett val – t.ex. i menyen eller när du väljer ett program i tv-guiden.

### Backa till föregående sida

### Tillbaka till tv-bilden / Ta bort grafik

Tryck på **TV/EXIT-knappen** för att snabbt komma tillbaka till tv-läget från en meny, eller för att rensa bort eventuell grafik från bilden när du tittar på hyrfilm eller SVT Play.

### Titta på Video eller program från Programbiblioteket

▶|| Spela upp/Pausa

◀◀ / ▶▶

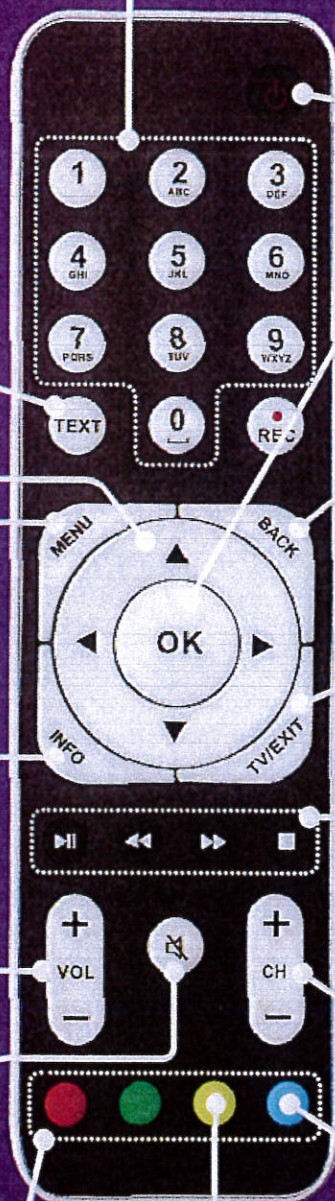
Spola framåt / bakåt. Tryck flera gånger för att öka hastigheten på spolningen.

■ Stoppa den film eller det program du tittar på.

### Bläddra mellan kanaler

Använd **programknapparna** CH+ och CH- för att bläddra mellan kanalerna.

**Växla mellan två kanaler** Tryck på **blå knapp** för att växla mellan de två senaste kanalerna du har tittat på.



## Motorola 1963 inspelningsbar digitalbox

Rikta fjärrkontrollen mot digitalboxen. Den gröna lampan på digitalboxen blinkar grönt när den tar emot signaler från fjärrkontrollen.

### Välj kanal

Använd **sifferknapparna** 0–9 för att välja kanal (eller bläddra mellan kanalerna med hjälp av knapparna P+ och P- längst ner till höger på fjärrkontrollen). Du kan också välja kanal genom att trycka på INFO-knappen (nere t.v.) och få upp mini-guiden. Med navigeringsknapparna ser du vilka program som pågår på de andra kanalerna. När du hittat det program du vill se på trycker du OK och växlar då till den kanalen.

Skriv text Använd **sifferknapparna** A–Z för att skriva in text (t.ex. när du söker i tv-guiden). Skriv på samma sätt som när du sms:ar. Vill du skriva två bokstäver från samma knapp i en följd, vänta ett par sekunder mellan varje bokstav så flyttar markören sig själv (eller flytta markören till höger med hjälp av navigeringsknapparnas högerpil innan du ska skriva den andra bokstaven).

### Bläddra i menyer

Använd navigeringsknapparna för att bläddra. Använd upp-/ner-pil för att flytta dig uppåt och neråt. Med höger-/vänster-pil kan du växla mellan kolumner.

Bekräfta Tryck på **OK** för att bekräfta ett val – t.ex. i menyn eller när du väljer ett program i tv-guiden.

Backa till föregående sida

### Få information om det du tittar på

Tryck på **INFO-knappen** för att öppna mini-guiden. Två tryck på INFO ger information om markerat program. Se vad som pågår senare eller på andra kanaler genom att använda navigeringsknapparna.

### Titta på text-tv

Tryck på **TEXT-knappen** för att komma direkt till text-tv. Du kan välja en text-tv-kanal oberoende av vilken kanal du just tittar på – markera bara önskad kanal och tryck sedan OK.

### Tillbaka till tv-bilden

Tryck på **TV/EXIT-knappen** rensar bort eventuella menyer från tv-bilden.

### Färgknappar

**Färgknapparnas** funktioner beskrivs i användargränssnittet.

### Tv-guiden

Tryck på **gui knapp** för att få en presentation av alla tv-program som visas på dina kanaler.

Sätt på eller stäng av digitalboxen.

Stäng av eller sätt på ljudet.

Höj och sänk volym Observera att det är ljudet från digitalboxen som påverkas. Om ljudet på din tv är avstängt kan du inte använda digitalboxens fjärrkontroll för att reglera volymen.

### Till huvudmenyn

Tryck på **MENU-knappen** för att komma till huvudmenyn med tjänster. Välj sedan mellan t.ex. Tv-guide, Video, Programbibliotek, PPV, Inställningar, Telia Nöje, Text-tv, Inspelningar, eller Om tjänsten.

### Hyra video

Tryck på **VIDEO-knappen** för att komma direkt till videobutiken. Här kan du även se trailers och få information om filmen du vill hyra.

### Spela in

Använd **REC-knapp** när du vill spela in ett tv-program.

### Få hjälp

Tryck på **?-knappen** för att läsa "användarhandboken".

### Bläddra mellan kanaler

Använd **programknapparna** P+ och P- för att bläddra mellan kanalerna.

### Dubbelpilar

Använd knapparna **[◀ och ▶]** för att hoppa fram eller tillbaka ca 10 minuter.

### Titta på Video eller program från Programbiblioteket

**▶||** Spela upp/Pausa

**◀◀ / ▶▶**

Spola framåt / bakåt. Tryck flera gånger för att öka hastigheten på spolningen.

**■** Stoppa den film eller det program du tittar på.

Knapparna kan även användas för uppspelning av egna inspelningar och Time shift.

### Växla mellan två kanaler

Tryck på **blå knapp** för att växla mellan de två senaste kanalerna du har tittat på.

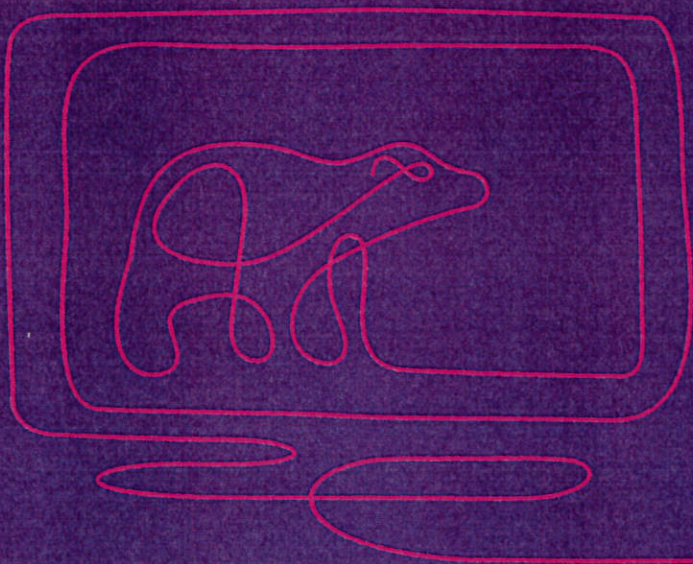




Telia Digital-tv

Använd tjänsterna i din tv

# Handbok



# Välkommen till Telia Digital-tv

Med Telia Digital-tv får du suverän bild- och ljudkvalitet direkt via bredband. Och självklart kan du surfa samtidigt som du tittar på tv. I den här användarhandboken får du lära dig alla funktioner – till exempel hur du enkelt kan hyra filmer direkt från tv-soffan.

Spara gärna användarhandboken vid din tv tillsammans med beskrivningen av fjärrkontrollens alla funktioner (bifogas separat) – de kan vara bra att ha till hands.

Behöver du kontakta oss? Då är avståndet aldrig särskilt långt. Nära 90 egna butiker och ett antal återförsäljare finns över hela landet.

## Innehåll

TV-guiden	4
Miniguiden	6
Inspelningsfunktioner	8
Videobutik	12
Nöje	15
Text-tv	16
Titta på bilder	18
Ändra inställningar	22
Om tjänsten	24
Kanallistor	26

## Få en presentation av alla program som visas i dina kanaler

Tryck Ok för att se de program som visas på dina kanaler just nu. Du kan här välja att gå direkt till det program du vill se. Tryck på TV/EXIT-knappen för att stänga listan.

Vill du se vilka program som visas på dina kanaler upp till tre dagar framåt?

Tryck på fjärrkontrollens gula knapp för att komma direkt till tv-guiden (eller tryck på MENU- knappen och välj sedan Tv-guiden).



Tv-guiden presenterar en lista med alla program som visas på dina kanaler – upp till tre dagar framåt. I det övre högra hörnet visas en minibild av det program du tittar på. Du kan söka efter och läsa om program. Eller lägga in en påminnelse om ett program (se sidan 5).

Använd fjärrkontrollens navigeringsknappar för att bläddra i tv-guiden. Med vänster- och högerpilarna bläddrar du en hel sida i taget. Tryck OK för att komma till det program du markerat.

## Information om program

(Läs mer i kapitlet **Miniguide** på sidorna 6–7)

Markera ett program och tryck på INFO-knappen så presenteras den information som finns om programmet. Tryck en gång till på INFO-knappen för att gå tillbaka till tv-guiden.

## Söka program

Tryck på fjärrkontrollens gula knapp och välj sedan en eller flera av följande kategorier: dag, klockslag, programkategori, programtitel eller programkanal. För att söka ett program skriver du in titeln i fältet programtitel. Skriv hela titeln eller bara de första bokstäverna med hjälp av fjärrkontrollens textknappar.

## Påminnelse



Du kan lägga in en eller flera påminnelser så att ett meddelande visas i tv-bilden en liten stund innan programmet börjar.

Välj ett program du vill bli påmind om och tryck sedan på fjärrkontrollens röda knapp. För att ta bort en påminnelse gör du samma sak en gång till: markera programmet och tryck på den röda knappen.

# Miniguiden

## Få information om det du tittar på

Miniguiden ger information om tv-programmet eller videon du just tittar på, om kommande program och program i andra kanaler.



### Aktivera miniguiden

Tryck på fjärrkontrollens INFO-knapp för att visa miniguiden i nedre kanten av tv-bilden.



Tryck en gång till på INFO-knappen för att få mer information om det program som just visas eller den kanal du valt i miniguiden. Tryck på INFO-knappen ytterligare en gång för att gå tillbaka till miniguiden.

Miniguiden visas tills du själv tar bort den genom att trycka på fjärrkontrollens TV/EXIT-knapp (miniguiden visas också när du byter kanal, men släcks då ner efter ett par sekunder).

### Bläddra i miniguiden

Använd fjärrkontrollens navigeringsknappar för att bläddra mellan programtitlar i miniguiden. Med vänster- och högerpilarna bläddrar du till program på andra kanaler.

Du kan byta direkt till den kanal du läser om, genom att trycka OK.

Kanal 0 är din videokanal – där kan du se de videofilmer du just nu hyr, och hur länge du har tillgång till dem.

### Påminnelser och kanallistor

När miniguiden är aktiverad har du också möjlighet att lägga in påminnelser (läs mer i kapitlet **Tv-guiden** på sidorna 4–5) och byta kanallista (läs mer i kapitlet **Kanallistor** på sidorna 22–23).

När påminnelserutan kommer upp har du tre val:

- tryck OK för att komma direkt till kanalen
- tryck på fjärrkontrollens TV/EXIT-knapp för att ta bort påminnelsen utan att byta kanal
- vänta 30 sekunder så byter boxen kanal automatiskt (bra om du vill spela in ett program, då slipper du komma ihåg att ställa in rätt kanal innan inspelning).

# Inspelingsfunktioner

Det här kapitlet är bara aktuellt för dig som har Telia Digital-tv med inspelingsbar digitalbox. Du som har bredband via telejacket kan spela in från den kanal du tittar på, men du som har bredband via nätverksuttag kan titta på en kanal och spela in på en annan. Observera att inspelningstjänsten måste vara aktiverad för att du ska kunna använda digitalboxens inspelingsfunktioner.

## Spela in tv-program

Det finns flera olika sätt att spela in tv-program med din digitalbox:

1. Tryck på fjärrkontrollens REC-knapp medan du ser på tv, så dyker det upp en pop-up-menü. Där kan du välja att antingen spela in programmet du ser på eller det nästkommande programmet.
2. Gå in i mini-guiden eller tv-guiden, markera det program du vill spela in och tryck på REC-knappen.
3. Programmerna inspelningar via internet genom att gå in på Mina Sidor, telia.se/minasidor, logga in och välj **Min tv** i meny. Du kan nu antingen gå in i tv-guiden och välja vilket program du vill spela in eller ställa in en tid och en kanal för inspelningen. Det här kan du göra från vilken internetansluten dator som helst, och behöver alltså inte ens vara hemma för att kunna programmerna en inspelning! Du ser sedan det inspelade programmet på din tv precis som vanligt.



Logga in med användarnamn och lösenord för ditt mediabibliotek Använd navigeringsknapparna för att flytta pekaren till rutan Användarnamn. Tryck OK. Skriv in ditt användarnamn med tangentbordet (se Mata in text på följande sida). För att ta bort tangentbordet, tryck på fjärrkontrollens gröna knapp.

## Fler inspelingsalternativ

Du kan välja att programmerna inspelningar som återkommer samma tid varje dag, varje vecka samt hur många gånger de ska upprepas. Detta gör du genom att välja **Alternativ** i popup-menyn som dyker upp när du trycker på REC-knappen på din fjärrkontroll. Där kan du även välja att schemalägga en inspelning genom att ställa in kanal, datum, start- och stopptid för inspelningen.

## Hantera inspelningar

I meny **Inspelningar** under fliken **Inspelade** kan du se vilka inspelade program som finns sparade, och under fliken **Planerade** kan du se vilka kommande inspelningar som finns inprogrammerade. Du kan se mer information om inspelningarna eller de planerade inspelningarna genom att markera dem och trycka på fjärrkontrollens INFO-knapp.

I **Inspelningar** kan du även byta namn eller läsa gjorda inspelningar med PIN-kod 2, samt ändra tider för schemalagda inspelningar.



### Se inspelade tv-program

För att titta på en inspelning markerar du bara det du vill se i listan med inspelningar och trycker på fjärrkontrollens PLAY-knapp. För att pausa trycker du på PAUS-knappen, på STOP-knappen för att stoppa osv. Om en inspelning är låst måste du ange PIN-kod 2 för att se den.

### Pausa och spola i tv-program (Time shift)

Tack vare din inspelningsbara digitalbox kan du pausa ett program medan du ser det i direktsändning. Du kan även spola framåt eller bakåt, och se en sekvens flera gånger. Och om du vill kan du under programmets gång välja att gå tillbaka till live-sändningen. Digitalboxens buffert, som töms när du byter kanal gör att du kan tidsförskjuta ditt tv-tittande med upp till 2 timmar om du vill.



### Töm hårddisken

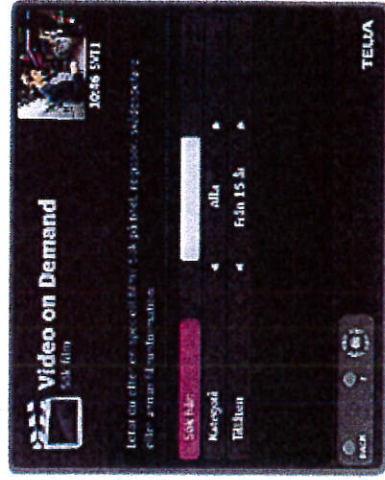
Om du har en digitalbox med inspelningsfunktion kan hårddisken bli full. Under **Inspelningar** kan du se hur mycket ledigt utrymme som finns kvar i form av en stapel och en procentangivelse. När du börjar närma dig gränsen för hur mycket som kan spelas in kommer du automatiskt att få reda på detta. Då går du in i meny **Inspelningar** och raderar de inspelningar du inte vill behålla genom att markera dem och trycka på den blå knappen på fjärrkontrollen.



# Videobutik

## Hyra film

Tryck på fjärrkontrollens MENU-knapp för att komma direkt till videobutiken. I videobutiken kan du sedan söka bland alla tillgängliga titlar, eller efter kategorier och topplistor i olika videobutiker. Du kan även gå direkt till någon av filmerna som visas på startsidan genom att använda höger/vänster-pil och sedan trycka OK.



## Söka en film

Välj **Sök film** och ange sedan titel, regissör, skådespelare eller annan information om videon. Skriv sökordet med hjälp av fjärrkontrollens textknappar och tryck OK. Om du vill kan du begränsa sökningen till att endast gälla en särskild kategori eller en åldersgräns.

## Information om filmen

Innan du bestämmer dig kan du läsa mer om filmen genom att markera den och sedan trycka på fjärrkontrollens INFO-knapp. Tryck en gång till på INFO-knappen för att återgå till listan.

## Se trailers

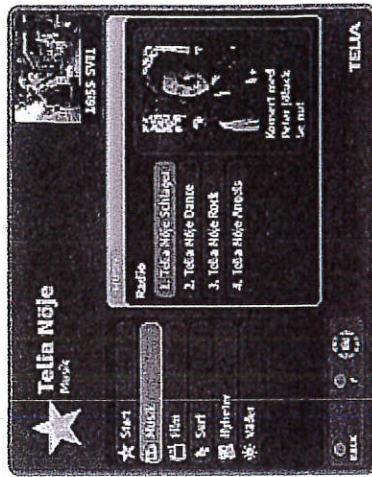
Om det finns en trailer till filmen syns en gul knapp längst ner i rutan. Tryck på fjärrkontrollens gula knapp för att titta på trailern.

# TV-guiden

## Telia Nöje i din TV

För att komma till nöjesportalen trycker du på fjärrkontrollens MENU-knapp och väljer Nöje. Välj sedan önskat menyalternativ till vänster och tryck OK för att ladda sidan.

I nöjesportalen hittar du ett axplock av det innehåll som finns på Telia Nöje på webben. Du kan t.ex. få musik- och filmtips, väderprognos för din ort samt ta del av de senaste nyheterna. Innehållet utvecklas kontinuerligt och kommer att förändras över tiden.

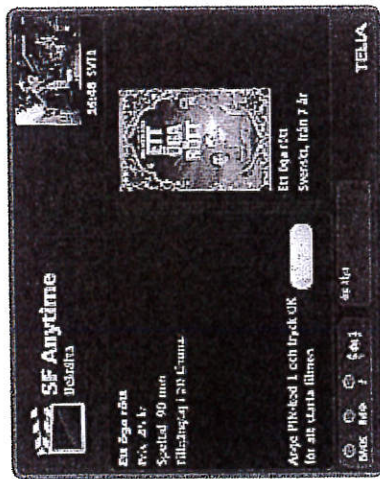


### Navigering

Du navigerar i nöjesportalen med pilknapparna. Välj önskat meny-alternativ till vänster och tryck OK för att ladda sidan.

Du navigerar inom respektive sida med pilknapparna och trycker OK för att välja.

Du återgår till vänstermenyn genom att navigera till vänster eller genom att trycka på BACK-knappen.



### Hyra film

Markera en video och tryck OK för att se filmens pris, speltid och hur länge du får hyra den. Mata in PIN-kod 1 (du hittar den i din värdehandling från Telia, eller på [telia.se/minasidor](http://telia.se/minasidor)).

Tryck OK för att beställa.

När du har hyrt videon finns den tillgänglig under en begränsad tid. Under den tiden kan du titta på den hur många gånger som helst.

För att se hur länge du har tillgång till filmen: tryck på fjärrkontrollens INFO-knapp två gånger.

### Titta på video

Använd videoknapparna för att spela upp/pausa, spola framåt, spola bakåt eller stoppa en video. Använd knapparna **◀** och **▶** för att hoppa fram eller tillbaka ca. 10 minuter i en video.

Om du byter kanal går videon automatiskt in i pausläge.

Du kommer tillbaka till videon där du var genom att välja kanal 0 som alltid är videokanalen. Väljer du att stoppa videon genom att trycka på **■**-knappen börjar videon istället från början när du vill starta den igen.



# Text-tv

## Titta på text-tv

Tryck på fjärrkontrollens TEXT-knapp för att komma direkt till text-tv (eller tryck på MENU-knappen och välj sedan **Text-tv**).

Oavsett vilken tv-kanal du tittar på har du alltid tillgång till alla dina kanalers text-tv – markera bara önskad kanal och tryck sedan OK.



## Välja sidnummer och bläddra

Tryck in sidnummer med fjärrkontrollens sifferknappar. Använd navigeringsknapparna för att bläddra mellan sidorna.

## Tv-bilden i bakgrunden

Tryck på fjärrkontrollens TEXT-knapp för att se tv-bilden som bakgrund till texten. Tryck en gång till på TEXT-knappen för att återgå till normalläget för text-tv.

## Förstora texten

Tryck OK för att visa övre delen av sidan med större text.

Tryck OK en gång till för att se resten av sidan förstörd.

Tryck OK ytterligare en gång för att återgå till normal storlek.

## Tillbaka till tv-bilden

Tryck på fjärrkontrollens TV/EXIT-knapp för att gå tillbaka till tv-bilden.

# Titta på bilder

Via ditt bredband har du tillgång till ett mediabibliotek ([www.telia.se/lagring](http://www.telia.se/lagring)) för lagring av bilder. Du kan sedan titta på bilder från dina webbalbum direkt i tv:n.

## Titta på bilder

Använd navigeringsknapparna för att flytta pekaren till bilden du vill titta på och tryck OK.

## Logga in med användarnamn och lösenord för ditt mediabibliotek

Använd navigeringsknapparna för att flytta pekaren till rutan Användarnamn. Tryck OK. Skriv in ditt användarnamn med tangentbordet (se **Mata in text** på följande sida). För att ta bort tangentbordet tryck på fjärrkontrollens gröna knapp.

Använd navigeringsknapparna för att flytta pekaren till rutan Lösenord. Tryck OK. Skriv in ditt lösenord<sup>1</sup> med tangentbordet (se **Mata in text** här nedanför). För att ta bort tangentbordet, tryck på fjärrkontrollens gröna knapp.

Flytta pekaren till rutan OK och tryck sedan OK.

## Mata in text

För att mata in text aktiverar du ett tangentbord i bildrutan genom att trycka på fjärrkontrollens MENU-knapp.

Använd sedan navigeringsknapparna för att välja bokstäver. Tryck OK för att mata in den bokstav du valt. Skymmer tangentbordet inmatningsfältet kan du flytta det med programknapparna.

## Använd fjärrkontrollens färgknappar

Tryck på **blå knapp** för att mata in stora bokstäver och alternativa tecken (jämförbart med shift-knappen på ett vanligt tangentbord).

Tryck på **gul knapp** för att radera.

Tryck på **grön knapp** när du skrivit klart.

Tryck på **röd knapp** för att stänga fönstret.

1. För att kunna logga in från din tv behöver du ett lösenord utan å, ä och ö (kan inte skrivas med fjärrkontrollens textknappar). Om du behöver kan du enkelt ändra ditt lösenord på [www.telia.se/lagring](http://www.telia.se/lagring).



### **Mina Webbalbum**

Använd navigeringsknapparna för att flytta pekaren till Mina webbalbum<sup>1</sup>. Tryck OK. Behöver du se mer av sidan kan du skrolla med programknapparna.

Placera pekaren på det album du vill titta i och tryck OK. Placera pekaren på den bild du vill titta på och tryck OK.

<sup>1</sup>. Observera att du inte kan titta på bilder via Mina filer, utan bara via Mina webbalbum.

### **Hantera bilder**

Du kan flytta bilder mellan mappar samt skapa webbalbum via tv:n. Detta gör du genom att gå in under Skapa webbalbum eller Mina filer. Vi rekommenderar dock att du använder ditt mediabibliotek på webben för att hantera bilder.

### **Logga ut**

Använd navigeringsknapparna för att flytta pekaren till rutan Logga ut och tryck sedan OK.

# Ändra inställningar

Tryck på fjärrkontrollens MENU-knapp, välj **Inställningar** och tryck OK. Från **Inställningar** kan du sedan välja att gå vidare till:

- **Kanalistor**  
Se kapitlet **Kanalistor** på sidorna 26–27.

- **Undertexter**

Här kan du välja vilket språk du vill att undertexterna ska skrivas på. Eller välj att ta bort undertexten. Har programmet inte undertexter på det språk du valt skrivs de på svenska istället. Notera att för vissa program går det varken att ändra eller ta bort undertexterna.

- **Bildformat**

Om du har en widescreen-tv bör du ställa in bildformatet på Wide-screen (16:9) – då anpassas bilden automatiskt efter det program som visas (under förutsättning att din tv har den funktionen).

- **Systeminställningar**

Normalt behöver du aldrig ta bort dina användarkoder. Men om du behöver installera om Telia Digital-tv eller om någon annan användare ska ta över din utrustning kan du ta bort dem här.

- **Programspärr**

Här kan du spärra program och videofilmer med t. ex. pornografiskt

innehåll. När ett program är spärrat ser du endast en svart bild på den kanalen och ljudet är avstängt. Du kan tillfälligt (för pågående program) låsa upp spärren genom att knappa in PIN-kod 2 i den ruta som syns på den spärrade kanalen. PIN-koden finns i din värdehandling från Telia. Se till att du förvarar den på ett oåtkomligt ställe.



- **Ljud**

Om du har anslutit en extern ljudanläggning med surroundförstärkare ska ljudet ställas in på Digitalt ljud (Dolby Digital). Då får du surround-ljud till de program som sänds med Dolby Digital-ljud där Telia Digital-tv kan förmedla det.

- **Lokal kanal**

Du kan själv välja regional SVT kanal. Gå in i menyn och markera den regionala kanal du vill se, och tryck OK. När de regionala nyheterna börjar på SVT visas den regionala kanal du valt.

- **Inspelning**

Bara för dig som har inspelningsbar digitalbox: När du programmerar in en inspelning av ett tv-program kan det vara bra att ha en tidsmarginal före och efter programmets ordinarie start- och stopptid, om det t.ex. skulle bli försenat. Här kan du ställa in tidsmarginalerna.

Här kan du även välja att avaktivera funktionen **Time shift**, som gör det möjligt att pausa live-tv.

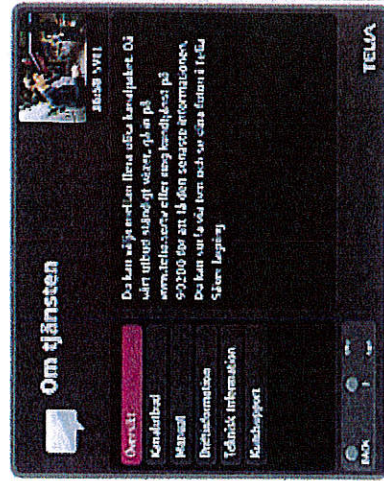


# Om tjänsten

Tryck på fjärrkontrollens MENU-knapp, välj **Om tjänsten** och tryck OK. Från **Om tjänsten** kan du sedan välja att gå vidare till:

- **Översikt**

Här finns en kort översikt av Telia Digital-tv.



- **Kanalutbud**

Här presenteras de kanalpaket som finns tillgängliga. Kontakta vår kundtjänst om du vill ändra ditt kanalpaket.

- **Handbok**

Den senaste versionen av användarhandboken hittar du alltid på [www.telia.se/tvsupport](http://www.telia.se/tvsupport)

- **Teknisk information**

Här visas teknisk systeminformation. Bland annat framgår det vilken mjukvaruversion din digitalbox har.

- **Kundsupport**

Här kan du läsa om hur du ska gå tillväga för att få hjälp eller svar på eventuella frågor rörande Telia Digital-tv. Ifall någonting inte fungerar som det ska finns också förslag till självhjälp i installationshandboken.

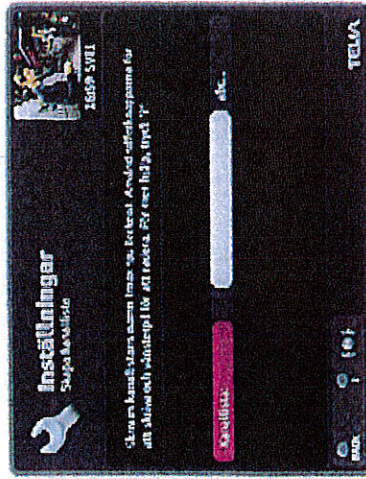
# Kanallistor

Tryck på fjärrkontrollens MENU-knapp, välj **inställningar** och tryck OK. Välj sedan **Kanallistor** och tryck OK.

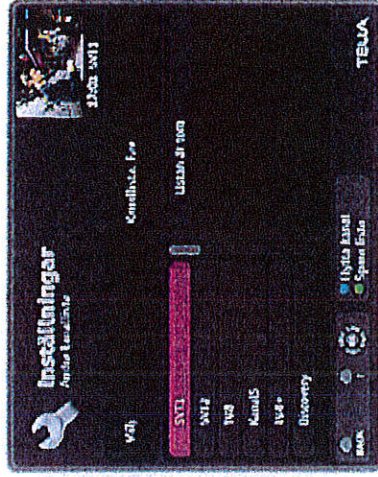
Här kan du välja ut kanaler och samla dem under olika teman eller för varje familjemedlem. Du kan växla mellan kanalerna i den aktiva kanallistan. Finns inte den kanal du vill titta på i den aktiva listan, kan du byta kanallista genom att trycka grön knapp.

## Kanallistan Alla

Det finns alltid en kanallista som heter Alla – med alla kanaler som du abonnerar på. I Tv-guiden och Miniguiden presenteras endast de kanaler som ingår i den kanallista som är aktiv. Vill du se alla kanaler måste du först byta till kanallista Alla.



**Skapa kanallistor**  
Välj **Skapa** och tryck OK. Nu kan du ge din kanallista ett namn (skriv med fjärrkontrollens textknappar).  
Bläddra med navigeringsknapparna och tryck på OK för att lägga till en kanal. Spara listan genom att trycka grön knapp på fjärrkontrollen.



## Ändra kanallistor

Välj **Visa/Ändra** och tryck OK. Markera därefter den kanallista du vill ändra och tryck OK. Du kan sedan välja att:

### Flytta en kanal i listan

Gå till höger kolumn med hjälp av navigeringsknapparnas högerpil. Markera en kanal och tryck sedan på fjärrkontrollens blå knapp. Med hjälp av navigeringsknapparna kan du sedan flytta kanalen uppåt eller neråt i listan.

### Ta bort en kanal från listan

Markera kanalen i vänster kolumn och tryck OK.

### Spara den ändrade listan

Tryck på fjärrkontrollens gröna knapp.

## Radera kanallistor

Välj **Radera** och tryck OK. Markera därefter den kanallista du vill ta bort och tryck OK.

## Vi finns nära dig

TSP-1586\_4 1105

### Personlig kundtjänst 90 200

Vardagar kl 8–21 Lördagar/Söndagar och  
helgdagar kl 9–17

### Felanmälan med knappval 90 200

Öppet alla dagar, dygnet runt.

### Webbsupport [telia.se/support](http://telia.se/support)

Öppet alla dagar, dygnet runt.

Skriv in din fråga, så får du svar från vår intelligenta databas.

### Mina Sidor [telia.se/minasidor](http://telia.se/minasidor)

Här kan du se dina fakturor, kolla saldo, hitta kundnummer  
och koder samt aktivera, beställa eller flytta abonnemang och tjänster.  
Registrera dig på [telia.se/minasidor](http://telia.se/minasidor) och logga in med ditt  
personliga användarnamn och lösenord.

### Butiker

Runt om i Sverige har vi nära 90 egna butiker och ett antal  
återförsäljare. Här möter du kunnig personal som kan ge dig  
personlig rådgivning.

### Telia Premiumsupport 0771 - 500 800

Avgift 19 kr/min\*

Vardagar kl 8–20 Lördagar kl 10–18

Söndagar/Helgdagar Stängt

Här får du hjälp med bland annat e-post, säkerhet samt inställningar  
och installation av både mjuk- och hårdvaror. Våra tekniker tar ett  
helhetsgrepp och ser till att lösa dina problem, även om de inte är  
direkt kopplade till Telias tjänster.

\*Max 299 kr/ärende. Kostnad för ordinarie samtalstaxa tillkommer.



