

A black and white close-up photograph of hop leaves, showing their characteristic serrated edges and prominent vein structure. The leaves are densely packed and fill the upper half of the page.

KÄLLSORTERING

Vad, Var, Hur, Varför och Vad händer sen?

A black and white close-up photograph of hop leaves, similar to the top image, but showing signs of damage. Several leaves have distinct holes and irregular tears, likely caused by insects or other pests. This image occupies the bottom half of the page.

Källsortering

ENKLARE ATT SORTERA DINA SOPOR

Ställ dig denna fråga:

Är det här en förpackning?

JÄ

Då hör den hemma i något av förpackningsinsamlingens eller fastighetens sorteringskärl. Se bara till att den är tom och, om det behövs, ursköljd innan du lämnar den till insamling.

(sid 3-7)

NEJ

Då är det ofta restavfall. Men kolla för säkerhets skull att det inte är farligt avfall, medicin, elektronik eller matavfall. Detta hör inte hemma i restavfallet och de har sina egna insamlings-system. Läs mer i denna guide så får du många tips och svar.

(sid 8-14)

Innehållsförteckning

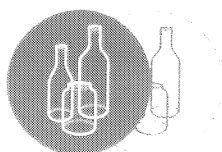
Glasförpackningar	3
Plastförpackningar	4
Pappersförpackningar	5
Metallförpackningar	6
Tidningar	7
Matavfall	8
Restavfall	9
Farligt avfall	10
Elavfall	11
Loppis	12
Grovavfall	13
Trädgårdsavfall	14
Hitta rätt insamlingssystem	15

KÄLLSORTERING

Vad, Var, Hur, Varför och Vad händer sen?



LÄMNAS PÅ ÅTERVINNINGSTATION



Glasförpackningar

Vad, Var & Hur

FÄRGAT OCH OFÄRGAT VAR FÖR SIG

Glasförpackningarna lämnar du på en återvinningsstation. Vi är bra på att lämna glas till återvinning, men vi kan bli ännu bättre på att sortera glaset rätt. Tio procent av allt insamlat glas kasseras idag för att det är felsorterat. Glas som en gång färgats går aldrig att få ofärgat igen. Det är därför viktigt att du inte blandar färgat och ofärgat glas. Andra människor ska hantera det insamlade glaset för hand, bland annat vid löpande band. Det är viktigt att du håller det så helt som möjligt när du lämnar in det till återvinning.

Varför & Vad händer sen

SKÖRT MEN LÅNGLIVAT

Glas må vara skört, men som material håller det i evighet. Råvaran är outslitlig och kan återvinnas hur många gånger som helst. Återvinningen är lönsam, allt glas som samlas in används till nytt glas, isoleringsmaterial eller i betongindustrin.

2 OLIKA FÄRGER, 2 OLIKA FACK

Viktigt att veta är att bilen som hämtar glas har två olika fack på flaket som håller det färgade och ofärgade glaset åtskilt. Därmed kan du krossa en seglivad myt om att "glaset ändå blandas vid hämtningen".

GLASKLAR HISTORIK

Glas har använts som förpackningsmaterial i över 3000 år. Många vackra och praktiska glasföremål har återfunnits i arkeologiska utgrävningar världen över.

Pssst!

JA TACK!

Glasflaskor • Glasburkar

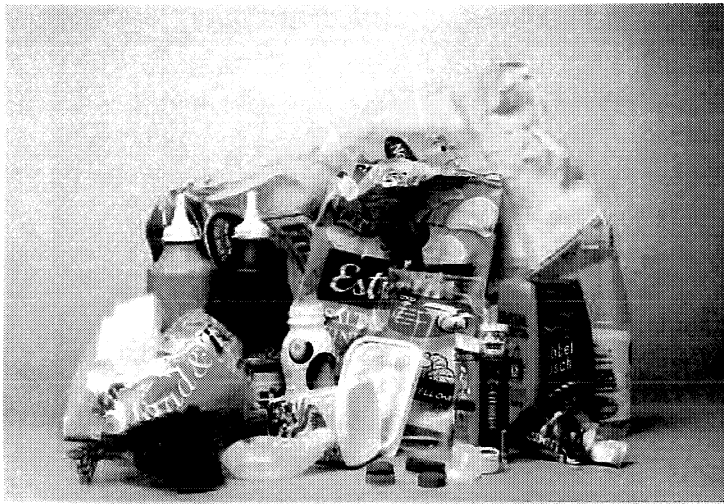
OBS! Sortera färgade och ofärgade var för sig.

NEJ TACK!

Glasflaskor med pant → pantsystem

Glöd- och lågenergilampor • Lysrör → farligt avfall

Trasiga rutor • Dricksglas • Porslin • Keramik • Spegelglas → väl förpackat i restavfallet



LÄMNAS PÅ ÅTERVINNINGSTATION



Plastförpackningar

Vad & Hur

Här kan du lägga förpackningar av hård och mjuk plast. Förpackningarna ska vara ursköljda eller avtorkade och korkar/lock ska skruvas av och läggas löst i insamlingen. Då kan man enkelt pressa ihop förpackningarna vid tömning och det krävs inte lika mycket transporter och lagringsutrymme. Lägg förpackningarna var för sig, inte i en påse, de ska eftersorteras för hand vid löpande band.

Du kan lämna mjuka och hårda plastförpackningar i samma behållare på återvinningsstationen. Detta för att återvinningsindustrin har utvecklat metoder att ta tillvara även mjuka plastförpackningar från hushållen. Inget mer grubblande om plasten är mjuk eller hård! Bara den inte är geggig och smutsig, men det gäller ju alla förpackningar.

Pssst!

Var

Har du stora plastgrejer som inte är förpackningar och som inte får plats i din soppåse, t ex en trasig presenning, blomlådor och trädgårdsmöbler ska du lämna dem på Sysavs bemannade återvinningscentral.

Varför & Vad händer sen

De flesta plastförpackningar hamnar idag i soppåsen, helt i onödan. Plast tillverkas av ändliga resurser ur jordens inre som en dag kommer att ta slut om vi fortsätter att utvinna dem. Det är anledningen till att plast bör återvinnas. Att göra ny plast av gammal är bäst, både för klimatet och för samhällets ekonomi. Och det gäller även när man väger in utsläpp och energiåtgång från de transporter och den industri som samlar in och återvinner plasten.

JA TACK!

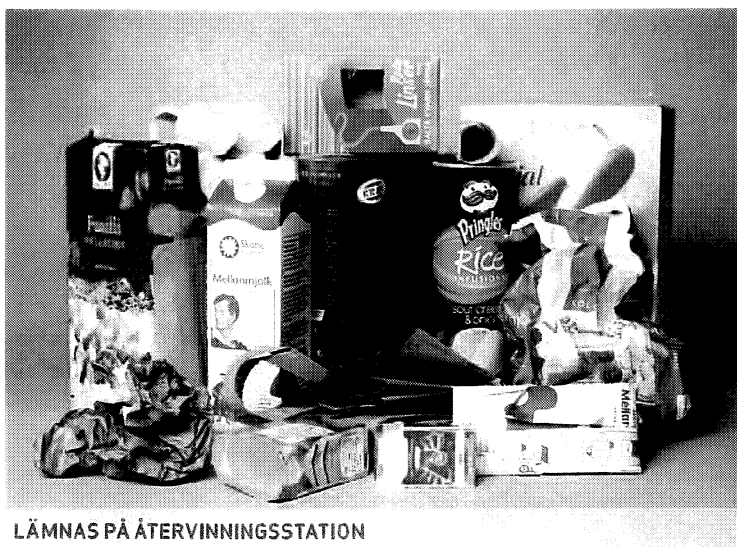
Alla förpackningar av plast • Burkar • Flaskor • Frigolit • Hinkar • Dunkar • Tråg • Lock • Tuber • Brödpåsar • Plastfolie • Chipspåsar • Bag-in-boxpåsar

NEJ TACK!

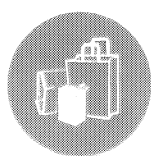
Plastflaskor med pant → **returautomat**

Andra plastföremål som inte är förpackningar, t ex krukor, disk- och tandborstar → **restavfall**

Större plastleksaker • Pulkor • Trädgårdsmöbler av plast → **loppis** / → **grovavfall**



LÄMNAS PÅ ÅTERVINNINGSTATION



Pappersförpackningar

Vad & Var

WELL, WELL

Pappersförpackningar är ett samlingsnamn och kallas också för kartong eller wellpapp. Har du stora mängder wellpapp kan du gärna lämna det på Sysavs bemannade återvinningscentraler.

Hur

PLATT ÄR BÄST

Platta till dina pappersförpackningar, stoppa in små i stora, gör dem så kompakta som möjligt. Det blir enklare för dig att både lagra och lämna dem. Färre transporter, färre tömningar av återvinningsstationen... helt enkelt genialt!

Tidningar hör inte hemma bland pappersförpackningarna. De måste behandlas separat, eftersom kvalitén skiljer sig och trycksvärtan måste tas bort från tidningspappret.

Pssst!

Varför

MINST SJU GÅNGER

Återvinning av papper är både viktigt och lönsamt. Pappersfibrer är långlivade och kan återanvändas upp till sju gånger. Returpapper spar dessutom energi eftersom det går åt betydligt mindre energi vid återvinning jämfört med nyttillverkning.

Vad händer sen

SORTERAS OCH BLÖTS UPP

Materialet sorteras (både maskinellt och för hand), pressas och balas och körs därefter till pappersbruk. På bruket löses kartongen upp i vatten, återanvända pappersfibrer blandas med nya, som pressas och torkas. Det färdiga pappret går sedan vidare till produktion av till exempel nya förpackningar.

JA TACK!

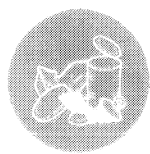
Alla förpackningar av papper • Presentpapper
Kartong eller wellpapp • Mjöl- och juicepaket •
Toarullar • Engångstallriker och muggar av papper •
Äggkartonger • Papperskassar • Papperspåsar
för t ex mjöl, hundmat, socker, godis

NEJ TACK!

Tidningar → **tidningsinsamlingen**
Böcker och pärmor → **loppis** / → **restavfall**
Kuvert → **restavfall**
Frigolit → **plastförpackningar**



LÄMNAS PÅ ÅTERVINNINGSTATION



Metallförpackningar

Vad & Var

FÖRPACKNING ELLER INTE?

Insamlingen på återvinningsstationen gäller endast förpackningar, inte andra föremål av metall.

Hur

LITE STEARIN SKADAR INTE

Förpackningarna ska vara tomma och ursköljda. Det gör absolut ingenting om det är stearin kvar i värmeljushållarna och om etiketterna sitter kvar på konservburkarna, det skadar inte processen.

Pssst!

KORK PÅ ALLA TUBER

De tuber du lämnar in till återvinning ska ha korken kvar. Det är helt enkelt för att hålla lukt och rester inne (man kan ju inte skölja ur tuberna).

Varför & Vad händer sen

FÖRPACKNING BLIR BRO

Metallförpackningar är riktiga vinnare i kretsloppssamhället. Metallåtervinning är idag en stor och lönsam industri. Materialet sorteras genom att en kraftig magnet skiljer stål från aluminium. Det sammanpressade materialet transporteras till smältverk där metallerna smälts ned till nytt stål och aluminium. Metallen är av så hög kvalitet att det av dina återvunna förpackningar byggs hus, järnvägar, bilar, broar och mycket annat.

STORLEKEN HAR INGEN BETYDELSE

Vi är redan ganska bra på att lämna konservburkar till återvinning. Men det finns mer att vinna! Bara var tredje aluminiumförpackning lämnas till återvinning. De metallförpackningar som hamnar i soppsåsen går till förbränning. Stålet smälter till en värdelös slagg och hamnar på deponi, aluminiumet förbränns och bildar aluminiumoxid. Glöm därför inte bort de små metallsoporna som aluminiumformar, värmeljushållarna och aluminiumfolie!

JÅ TACK!

Förpackningar av metall så som konservburkar, kaviar-, majonnäs- och liknande metalltuber • Aluminiumfolie och formar • Metallock • Kapsyler • Läskburkar utan pant • Värmeljushållare

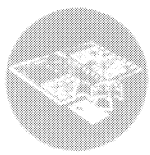
NEJ TACK!

Chipspåsar • Plastförpackningar • Bag-in-boxpåsar
→ **plastförpackningar**

Metallföremål som inte är förpackningar, t ex skruv, grillgaller, stekpannor, kastruller, bestick, bakformar
→ **Sysavs bemannade återvinningscentral**



LÄMNAS PÅ ÅTERVINNINGSSTATION



Tidningar

Vad & Hur

STORA HÖGAR HEMMA?

Om du prenumererar på någon tidning eller har reklam i brevlådan vet du hur snabbt det blir en stor hög med papper hemma. Tidningar är vi vana vid att sortera! Det ska vi fortsätta med.

KUVERT I VANLIGA SOPORNA

Kuvert ska slängas tillsammans med restavfallet. Kuvert innehåller mycket lim, plastdetaljer och annat som fördärvar återvinningsprocessen. Samma gäller för post-it-lappar. Se till att inga plasthöljen och småprylar/lotter från reklamutskick följer med i insamlingen.

Varför

LÅNGLIVAT OCH ENERGISMART

Återvinning av papper är både viktigt och lönsamt. Pappersfibrer är långlivade och kan återanvändas upp till sju gånger. Returpapper sparar dessutom energi eftersom det går åt betydligt mindre energi vid återvinning jämfört med nyttillverkning.

Vad händer sen

Vid själva återvinningen sorteras materialet (både maskinellt och för hand), pressas och balas och körs därefter till pappersbruk. På bruket löses pappret upp i vatten, återanvända pappersfibrer blandas med nya, som pressas och torkas. Det färdiga pappret går sedan vidare till nyproduktion av till exempel toalettpapper och nya tidningar.

Fyra av fem tidningar återvinns! Under 2008 lämnade vi i Sverige in 459 000 ton tidningar till återvinning. Det motsvarar 52 kg per invånare och gör oss till en av de absolut bästa nationerna i världen på att återvinna tidningar.

Pssst!

JA TACK!

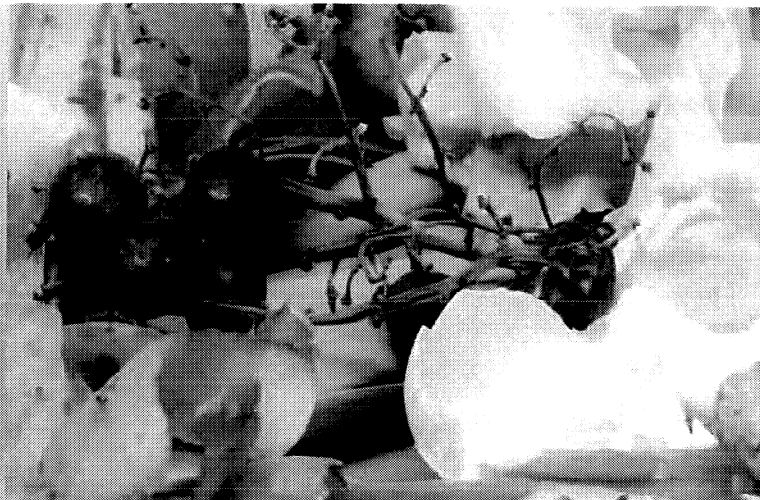
Dagstidningar • Veckotidningar • Broschyrer • Reklam • Telefonkataloger • Rit- och skrivpapper

NEJ TACK!

Pappersförpackningar • Papperskassar • Omslagspapper • Wellpapp → **pappersförpackningar**

Plastpåsar • Papper med klister/plast/vax • Alla slags kuvert → **restavfall**

Böcker och pärmar → **loppis** / → **restavfall**



LÄMNAS I EGET BRUNT KÄRL



Matavfall

Vad & Varför

GAMMALT BRÖD GÖR GOD NYTTA

Tidigare har vi som bor i Malmö och Burlöv slängt tusentals ton matavfall varje år. Men eftersom grönsaks- och fruktskal, gammalt bröd, kött och andra matrester innehåller både näring och energi återvinner VA SYD nu matavfallet istället. Det här är ett enkelt och smart sätt att göra en insats för miljön i vardagen.

Var & Hur

DET ÄR ENKELT!

Är ditt matavfall mycket vått kan du låta det rinna av i vasken först. Därefter lägger du matresterna i speciella papperspåsar som tillhandahålls av oss på VA SYD. Påsarna tål fukt väldigt bra. Det är dock viktigt att de står luftigt för att de inte ska gå sönder. Använd därför alltid den bruna plasthållaren, då kommer luften in under botten och påsen håller bättre!

ALDRIG PLAST I MATAVFALLET

Plastpåsar får aldrig kastas bland matavfallet, varken vanliga eller så kallade biologiskt nedbrytbara. De ställer till problem i processen.

Vad händer sen

KAN MAN KÖRA BIL PÅ ÄPPELSKRUTTAR?

Japp! Papperspåsar kastas i ett brunt kärl som töms av VA SYD med en särskild bil. Matavfallet körs sedan till en biogasanläggning. Där blir det till fordonsgas och växtnäring.

Pssst!

HELA SVERIGE ÄR MED

Det är inte bara vi i Malmö och Burlöv som jobbar med det här, hela Sverige har som mål att 2010 samla in 35% av allt matavfall till biologisk behandling.

JA TACK!

Matrester • Grönsaker • Rotfrukter • Frukter • Kött • Fisk • Ägg (även skal) • Te (även påsar) • Kaffe (även filter) • Lite hushållspapper och servetter • Bröd och kakor

NEJ TACK!

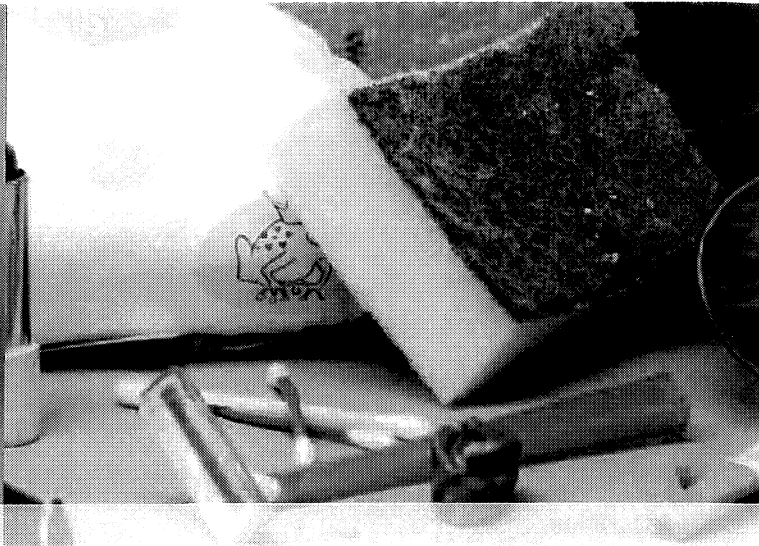
Bomull • Tuggummi • Fimpar • Snus • Kattsand → **restavfall**

Förpackningar av plast → **plastförpackningar**

Förpackningar av papper → **pappersförpackningar**



LÄMNAS I EGET GRÖNT KÄRL



Restavfall

Vad & Var

DEN VANLIGA SOPPÅSEN

Restavfall är det som vi slänger i soppåsen, det som blir över när vi sorterat ut farligt avfall, förpackningar, second hand-prylar osv. Restavfall kallas ofta helt enkelt för "vanliga sopor".

MATEN DÅ?

Malmö och Burlöv har påbörjat separat insamling av matavfall. Hur ser det ut hos dig? Om du inte redan har, eller erbjudits, utsortering av matavfallet i egen papperspåse så är det snart din tur. Har du inte insamling av matavfall så lägger du alla matrester bland restavfallet. Titta på sidan till vänster om du vill veta mer om matavfall.

Hur

ALDRIG FARLIGT AVFALL I SOPORNA!

Farligt avfall hör inte hemma här, det ska du lämna på en miljöstation. Trasigt glas och annat som är vasst ska förpackas ordentligt innan det läggs i soppåsen. Aska, damm, kattsand och spån måste

förpackas noga så att det inte sprids i kärlet eller vid tömningen. Om du ska kasta aska måste du vara extra noga så att den inte riskerar att börja brinna i kärlet.

Vad händer sen

TILLBAKA TILL DIG I FORM AV VÄRME OCH EL

Dina sopor går till förbränning på Sysav i Malmö. Där blir de till el och fjärrvärme till Malmö- och Burlövsborna. Röken passerar många reningssteg innan den släpps ut genom skorstenen.

Pssst!

KÖR BIL OVANPÅ SOPORNA

Det som inte brinner upp kallas för slagg och efter sortering kan en del användas som anläggningsmaterial vid t ex vägbyggen. Den aska som blir kvar tas om hand på Sysavs avfallsupplag på ett miljösäkert sätt.

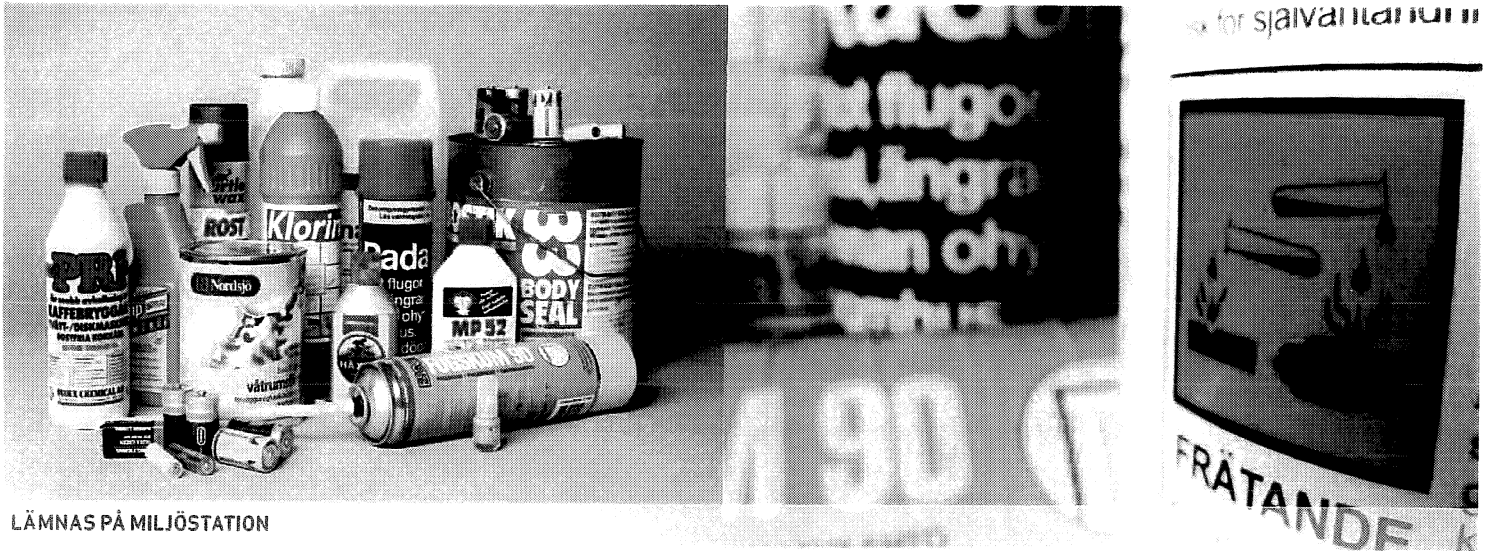
JA TACK!

Kattsand • Blöjor • Kuvert • Tamponger och bindor • Snus • Fimpar • Tops • Tand- och diskborstar • Uttjanta kläder och skor • Uttjanta dricksglas • Porslins- och keramikföremål • Dammsugarpåsar • Kondomer • Gummiband och snören • CD- och DVD-skivor • Kasset- och videoband

NEJ TACK!

Farligt avfall • Elavfall • Förpackningar • Tidningar och trycksaker • Stora sopor som t ex trasiga möbler • Trädgårdsavfall

Matavfall (om du har separat insamling)



LÄMNAS PÅ MILJÖSTATION

Farligt avfall

Vad & Varför

RENSA I SKRUBBEN?

Hemma hos folk hittar man ofta farligt avfall i skrubben, i garaget, under diskbänken och i badrummet. Kasta aldrig farligt avfall i soppåsen och spola aldrig ner det i avloppet! Det kan nämligen vara giftigt, cancerframkallande, frätande, fosterskadande eller brandfarligt. Ofta räcker små mängder för att ställa till med stor skada. Kvicksilver är så giftigt att det räcker med en tesked för att förgifta en mellanstor sjö!

Var & Hur

ALLTID PÅ EN MILJÖSTATION!

Du ska alltid lämna farligt avfall på en miljöstation (en speciell container som är inredd med hyllor och backar för de olika typerna av farligt avfall). Ordning och reda är A och O när man hanterar det farliga avfallet. Fraktar du det farliga avfallet i någonting annat än sin egen förpackning måste du skriva tydligt vad den innehåller. Det är Sysav som

ansvarar för miljöstationerna. Du hittar dem på Sysavs bemannade återvinningscentraler och på ett antal bensinmackor runt om i Malmö. Se adresser på baksidan.

Vad händer sen

SÄKRAS OCH ÅTERVINNS

Farligt avfall behandlas med olika metoder: förbränning, biologisk behandling, deponi eller underjordisk förvaring. Farligt avfall kan även återvinnas. Ett lysrör kan återvinnas nästan helt och hållet. Vissa typer av spillolja kan renas och användas igen. Färgburkar fryses till mycket låg temperatur och slås i bitar så att färg och plåt kan separeras och tas om hand.

MEDICINER HÖR HEMMA PÅ APOTEKET

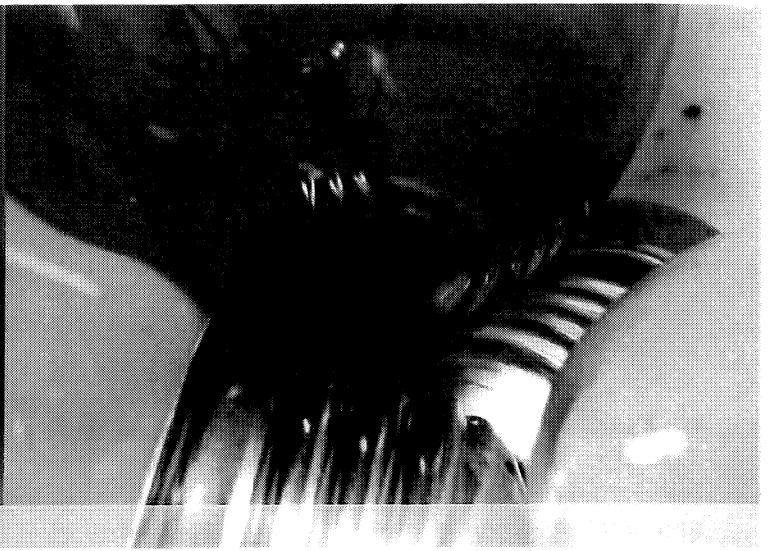
Mediciner kan vara ohälsosamma för naturen, även om de är bra för dig. Det är alltså ett slags farligt avfall, men det ska inte lämnas på en miljöstation. Gamla eller överblivna mediciner lämnar du helt enkelt tillbaka till Apoteket.

JA TACK!

Batterier • Lysrör • Glöd- och lågenergilampor • Halogenlampor • Silverputsmedel • Propplösare • Sprayburkar • Färg-, lim- och lackrester • Aceton • Lacknafta och spillolja

NEJ TACK!

Överbliven och utgången medicin → **apoteket**



LÄMNAS PÅ ÅTERVINNINGSCENTRAL

Elavfall

Vad

SLADD ELLER BATTERI

Elavfall är allt som drivs med sladd eller batteri. Det är alltifrån leksaker till vitvaror. Det handlar alltså om ditt armbandsur, din taklampa, din mobiltelefon, julgransbelysningen och ficklampan.

Var och Hur

LÄMNA SJÄLV ELLER BESTÄLL HÄMTNING

Smått och stort elavfall lämnar du i den bemannade insamlingen på Sysavs återvinningscentraler. Du som är fastighetsägare kan, mot en avgift, beställa hämtning av stort elavfall. Det kan t ex vara en TV, ett kylskåp eller en tvättmaskin. Ring vår kundservice för mer information.

GLÖDLAMPAN DÅ?

Lysrör, glöd-, halogen- eller lågenergilampor hör varken hemma i elektronikburen eller med de vanliga soporna. De har egna behållare på återvinningscentralen och behandlas sedan som farligt avfall.

Varför & Vad händer sen

BÅDE FARLIGT OCH NYTTIGT

När du har lämnat in elavfallet till återvinning plockas produkterna isär för hand. Det mesta kan man då ta vara på. Plasthöljen förbränns i anläggningar för energiutvinning och metaller skickas till smältverk för återvinning, även glas återvinns. Delar med farliga ämnen, d v s farligt avfall, hanteras i godkända anläggningar. Det kan exempelvis vara kvicksilver som finns i lågenergilampor.

Elavfallet ökar kraftigt! Glöm inte bort att det finns en andrahandsmarknad även för elprylar. Någon annan kanske vill ha din gamla TV när du köper ny? Kolla med grannar, släkt och vänner, loppis eller webbsidor som t ex Blocket och Tradera.

Pssst!

JA TACK!

Allt som drivs med sladd eller batteri

NEJ TACK!

Fast installerad utrustning för uppvärmning, kylning eller ventilation av byggnader

→ Ring Sysavs kundtjänst på 040 - 635 18 20

Lysrör • Glöd- och lågenergilampor • Halogenlampor

→ farligt avfall

Loppis

Vad & Var

HELA SAKER SKA INTE KASTAS

Tänk på att det du själv inte vill ha kvar kanske är rena fyndet för någon annan! Du har säkert vänner, grannar eller släktingar som kan återanvända en hel del av det du ska göra dig av med. Kolla runt bland dem i första hand.

Du kan lämna det på Sysavs bemannade återvinningscentraler i insamlingscontainern för just "använt men användbart". Adresser och öppettider hittar du på www.sysav.se

Det finns även flera olika välgörenhetsorganisationer, second hand-affärer och loppmarknader som gärna tar emot gamla grejer.

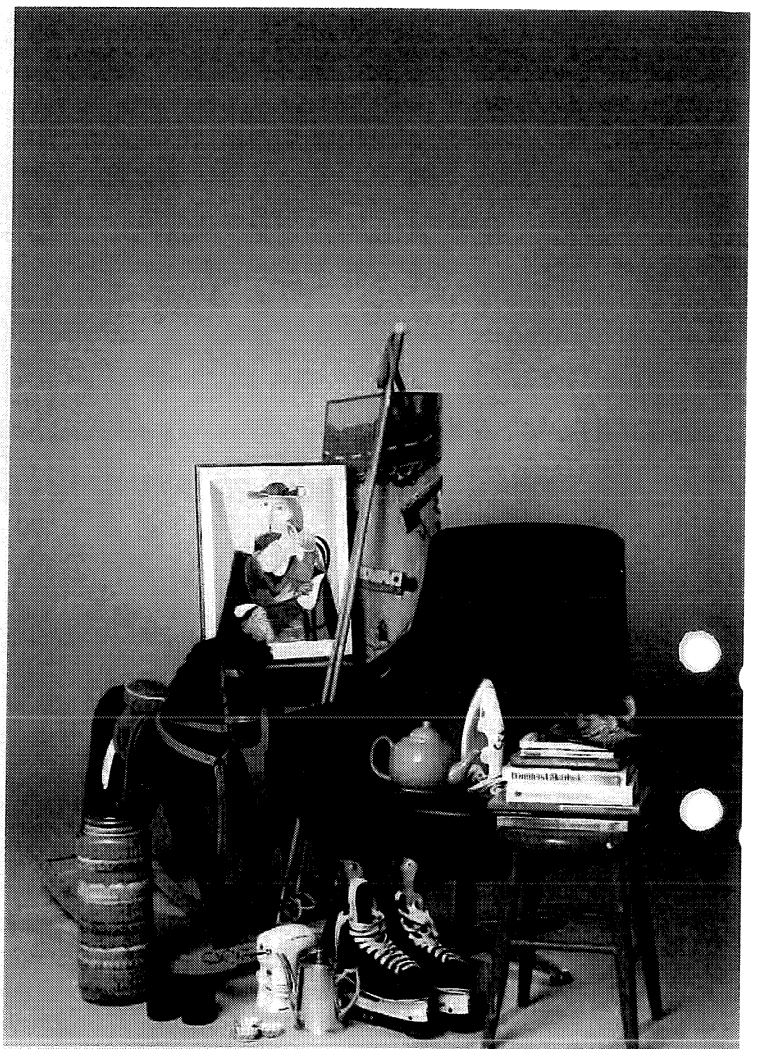
Hur

VI GILLAR OLIKA SAKER

Gör inte misstaget att tro att andra inte är intresserade av din avlagda kappa, ditt lilla telefonbord eller ungarnas snowracer. Vi har olika smak och tycker om olika saker olika tider i livet. Tänk bara på att det du lämnar in till återanvändning ska vara helt och rent.

Vad händer sen

Någon annan blir glad av det du blev av med!



LÄMNAS PÅ LOPPIS

Ett kul tips är att ordna egen loppis i kvarteret eller på gården! Eller varför inte en byteskväll tillsammans med vänner? Testa olika teman som "läsbart" och byt pocketböcker och magasin med varandra, eller "pynt" och byt allt ifrån smycken till vaser och påskkycklingar. Det som blir över lämnar ni sedan till välgörenhet.

Pssst!

JA TACK!

Hela saker.

NEJ TACK!

Uttjänta saker som faktiskt är avfall.

→ grovavfall eller restavfall

Grovavfall

Vad

FÅR INTE PLATS?

Grovavfall är tungt eller stort och får inte plats i de vanliga avfallskärnen. Det kan till exempel vara en stol, en matta, ett par skidor eller en hylla.

Var & Hur

LÄMNA GÄRNA HELA SAKER TILL LOPPIS

Användbara saker kan du lämna till loppis eller till välgörenhet, så kommer de till nytta igen!

ENKELT OCH VÄLORDNAT

Du kan lämna grovavfall på Sysavs bemannade återvinningscentraler. Här kan du även lämna mindre mängder bygg- och rivningsavfall. Adresser och öppettider hittar du på www.sysav.se

MASSOR AV TRASIGA GREJER...

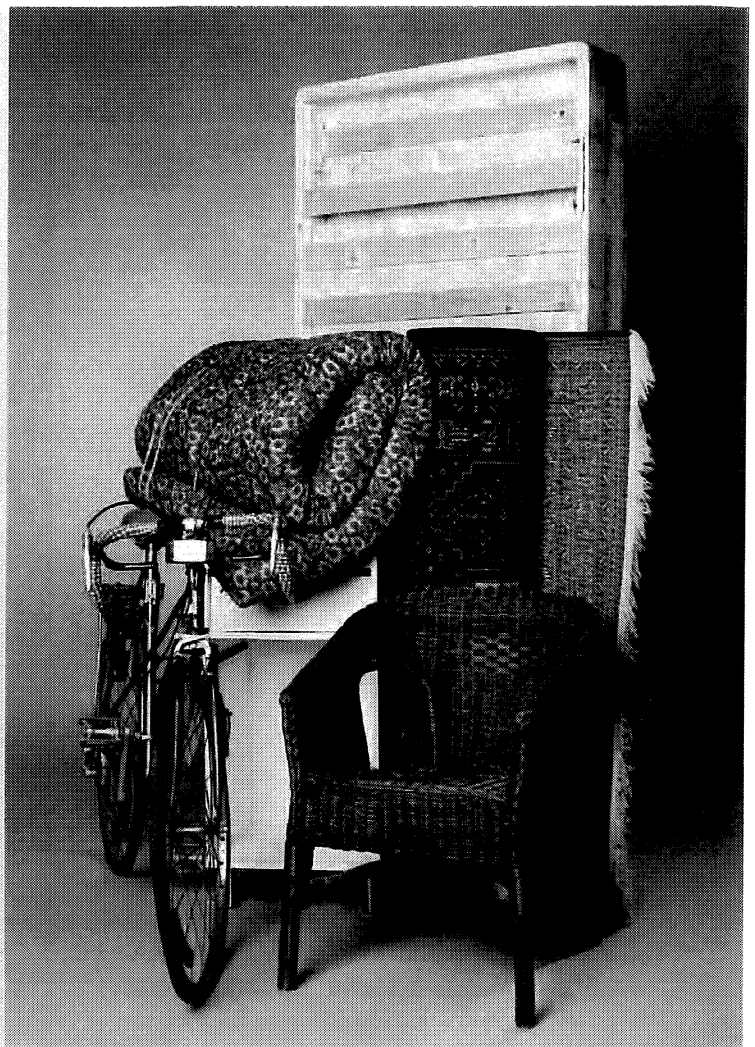
Om du till exempel ska rensa garaget, röja eller flytta finns det möjlighet att hyra en container. Kontakta vår kundservice för mer information.

VILL DU ATT VI SKA HÄMTA DIN GAMLA SOFFA?

Du som är fastighetsägare kan ringa vår kundservice och mot en avgift beställa hämtning av grovavfall. Ring vår kundservice för mer information.

Vad händer sen

Grovavfallet sorteras noga och beroende på vad det består av för material behandlas det på olika vis. Det flisas, återvinns, förbränns, smälts ned, komposteras osv.



LÄMNAS PÅ ÅTERVINNINGSCENTRAL

Pssst!

Du vet väl om att metaller kan återvinnas hur många gånger som helst? Och att återvinningen av aluminium sparar 95 procent av den energi som annars behövs för att göra ny aluminium. Tänk på det när du ska göra dig av med din gamla trasiga cykel. Den består ju både av aluminium och stål, som kan bli värmeljushållare, gem eller en ny cykel!

JA TACK!

Cyklar • Möbler • Madrasser •
Mattor • Piano • Pingisbord • Torkställningar

NEJ TACK!

Hela och användbara saker → **loppis**

Större mängder byggavfall → **kontakta Sysav**

Allt som drivs med sladd eller batteri → **elavfall**

Bildäck och andra bildelar → **lämnas där du köper nya**

Vitvaror → **Sysavs bemannade återvinningscentraler eller hämtas mot avgift**

Trädgårds- avfall

Vad

Allt komposterbart avfall som uppkommer när du sköter din trädgård, innergård eller balkong räknas som trädgårdsavfall.

Var & Hur

STORA, LÅNGA, MÅNGA?

Du kan lämna trädgårdsavfall på Sysavs bemannade återvinningscentraler. Det är till exempel enda platsen att lämna stubbar, avverkade träd, upprivna häckar och liknande. Adresser och öppettider hittar du på www.sysav.se

VILL DU ATT VI HÄMTAR DITT TRÄDGÅRDSAVFALL?

Det finns speciella kärl att beställa för trädgårdsavfall. Kontakta vår kundservice för mer information.

KOMPOSTERA SJÄLV?

Har du möjlighet kan du självklart ha en egen kompost.

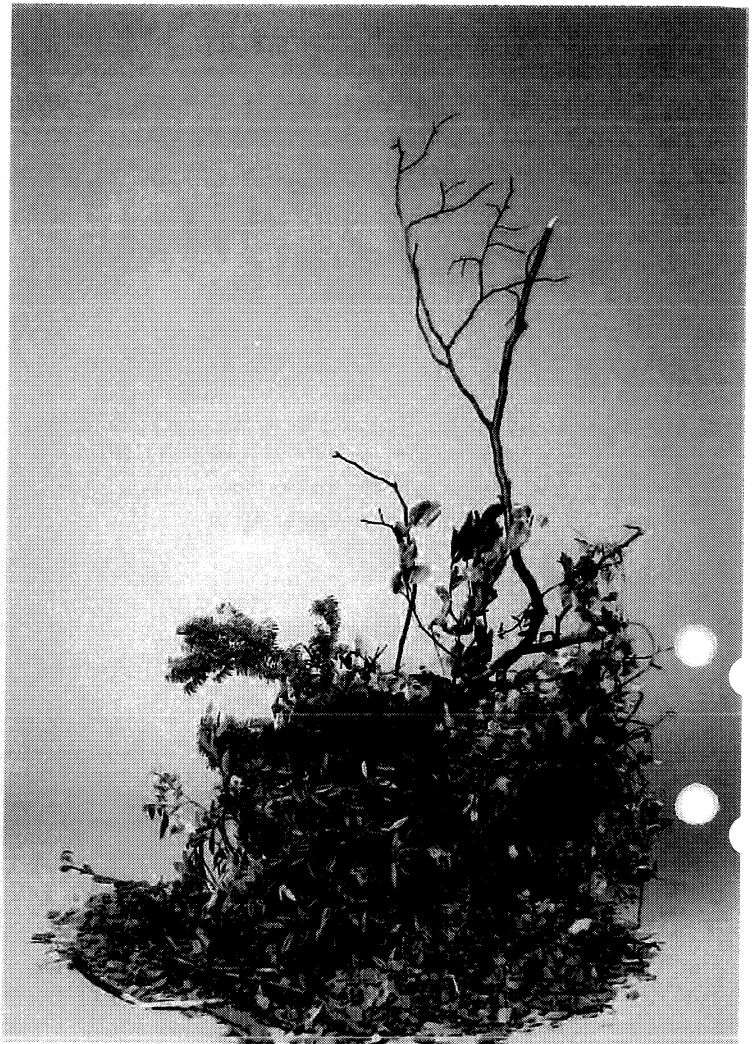
INGEN PLAST ALLS

Tänk på att inte lägga några plastpåsar eller plastkrukor tillsammans med trädgårdsavfallet.

Vad händer sen

FINFIN KOMPOSTJORD

Både det trädgårdsavfall som du lämnar själv på återvinningscentralerna och det vi hämtar i ditt trädgårdskärl komposteras på Sysav. Efter ungefär tre år har det blivit till fin kompostjord.



LÄMNAS PÅ ÅTERVINNINGSCENTRAL ELLER I EGET KÄRL

Pssst!

Sysavs kompostjord blandas med torv till färdig planteringsjord som kan köpas i säckar på Sysavs återvinningscentraler.

JA TACK!

Löv • Ris • Fallfrukt • Gräs •
Kvistar • Grenar • Häckklipp

NEJ TACK!

Jord • Sten • Sand och tegel

→ Sysavs bemannade återvinningscentraler

Spån från djurburar → restavfall

Hitta rätt insamlingssystem..

ÅTERVINNINGSTATION

FÖR FÖRPACKNINGAR OCH TIDNINGAR

På återvinningsstationen lämnar du förpackningar och tidningar. Ofta finns där även behållare för batterier. Förpacknings- och tidningsinsamlingen (FTI) ansvarar för återvinningsstationerna som finns på flera olika ställen i Malmö och Burlöv. För att hitta din närmaste återvinningsstation kan du gå in på FTIs hemsida:



www.ftiab.se
0200 - 88 03 11

MILJÖSTATION

FÖR FARLIGT AVFALL

Det är extra viktigt att hålla reda på vart det farliga avfallet tar vägen. För att det ska belasta miljön så lite som möjligt lämnar du det till säker behandling på miljöstationerna. Dessa finner du på återvinningscentralerna och på vissa bensinmackar.

HÄR FINNS MILJÖSTATIONERNA I MALMÖ:

- > Sjölunda återvinningscentral, Borrgatan 59
- > Bunkeflo återvinningscentral, Gottorpsvägen 52
- > Bulltofta, Norsk Hydro, Sallerupsvägen 200
- > Holma, Shell, Pildammsv/Årtholmsvägen
- > Oxie, Käglinge Bilservice, Käglingevägen 109

ÅTERVINNINGSCENTRAL

FÖR GROVAVFALL

På återvinningscentralerna lämnar du till exempel gamla möbler, loppisprylar, brädor, stora kartonger, trädgårdsavfall, farligt avfall och elavfall.

Du sorterar själv avfallet så att det kan återanvändas, återvinnas, komposteras eller förbrännas.

Det finns två återvinningscentraler i Malmö. Återvinningscentralerna är bemannade och har bestämda öppettider.

SJÖLUNDA ÅTERVINNINGSCENTRAL

> Borrgatan 59, Malmö

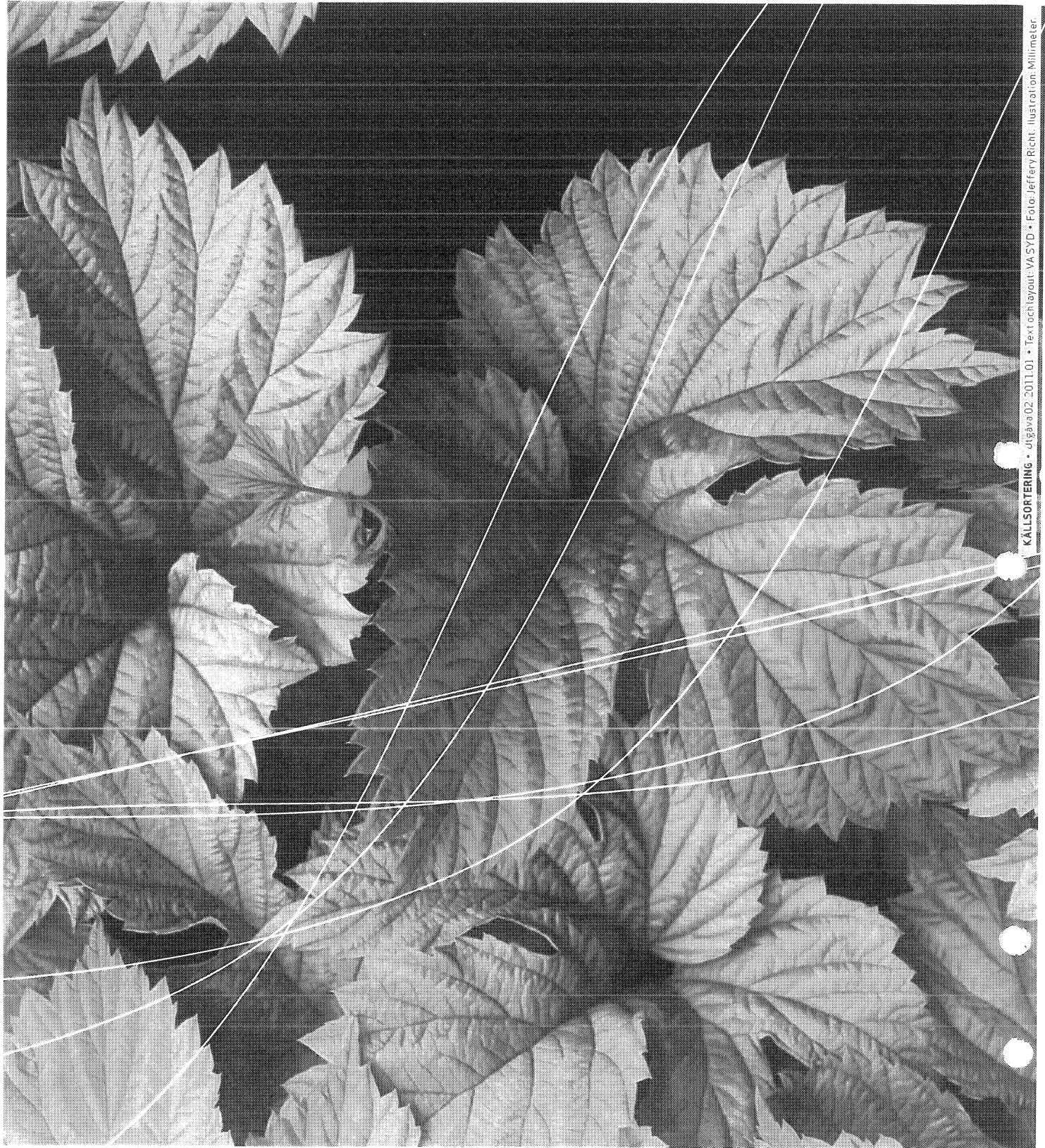
BUNKEFLO ÅTERVINNINGSCENTRAL

> Gottorpsvägen 52, Malmö

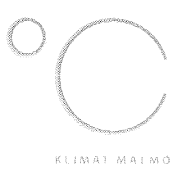
Kontakta Sysav för öppettider:



www.sysav.se
0771 - 27 20 70



KÄLLSORTERING • Jägåva:02 2011.01 • Text och layout: VA SYD • Foto: Jeffery Richt. Illustration: Millimeter.



VA SYD levererar friskt dricksvatten, renar avloppsvatten och har hand om avfallshantering åt mer än en halv miljon människor. Vi uppmuntrar dig till att dricka kranvatten, sortera dina sopor och tänka på vad du spolar ner i avloppet. Med gedigen kunskap och engagemang för miljön bidrar vi aktivt till en hållbar utveckling. Vi finns i din vardag. Varje dag.

Kundservice 040-635 10 00
kund@vasyd.se
www.vasyd.se

Grovsopor

Elartiklar, större förpackningar och annat som inte finns i foldern under flik 20 transporteras av hyresgästen själv till t ex Sjölunda återvinningscentral som ni hittar på Borrgatan 59 eller Bunkefo återvinningscentral på Gottorpsvägen 52.

